

INNOVAATIOVERKOSTO JA -LOGISTIIKKA (IVELO)

10.1.2022 – 31.5.2023
Hankkeen loppuraportti
Business Jyväskylä
Toukokuu 2023

BUSINESS  JYVÄSKYLÄ



PROJEKTIPÄÄLLIKÖN ALKUSANAT

Innovaatioverkosto ja -logistiikka -hanke oli ensimmäinen julkisen sektorin hanke, johon osallistuin. Minulla ei myöskään ollut aiempaa kokemusta kunta- tai korkeakouluympäristöissä toimimisesta muuten kuin kaupungin asukkaana ja korkeakoulun opiskelijana. En tuntenut ennestään ketään hankeosapuolien organisaatioista. Tulin siis vetämään hanketta melkoisena noviisina, vaikka projektipäällikön tehtävästä kokemusta olikin. Hankkeen alkuvaiheessa voimassa olleet tiukat koronarajoitukset lisäsivät oman haasteensa ihmisiin tutustumiseen ja hankkeen sisällön hahmottamiseen.

Hankkeen ydintiimin eli Katriina Lahtisen ja Nicholas Marshin neuvojen ansiota hanke käynnistyi kuitenkin vaivattomasti. Iso merkitys oli myös ohjausryhmän antamalla tuella, joka on mielestäni ratkaisevaa kaikkien hankkeiden menestymiselle, mukaan lukien tulosten hyödyntämiselle hankkeiden päätyttyä.

Antoisinta hankkeessa on ollut kymmenien ihmisten tapaaminen.

Kaupunkiorganisaation toiminnassa minut yllätti kaupungin laaja tehtäväkenttä, kun elinkeinoyksikön kokouksissa pääsin kurkistamaan kaupungin toimintaan sekä sen niin lakisääteisiin kuin vapaaehtoiisiinkin tehtäviin. Käsitakseni kaupungin merkityksestä, roolista ja vastuusta laajeni moninkertaiseksi.

Sekä Jyväskylän yliopiston että Jyväskylän ammattikorkeakoulun koko ja monialaisuus aukenivat minulle hankkeen edetessä yhä enemmän. Molempien henkilökunnassa ja opiskelijoina on valtavasti huippuosaajia ja -osaamista. Koin haasteena ja ristiriitaisenakin tietyn toimintamallin luomisen tutkimuslöydösten edistämiseen (hankkeen tavoite) ja toisaalta vapauden sallia mitä erilaisempia polkuja ja tapoja edistää löydösten hyödyntämistä. Ideaalinen tilanne lienee organisaation kyky ensin sytyttää innostus ja sitten mahdollistaa erilaisia vaihtoehtoja, kuten eräs hankkeessa haastateltu tutkija-yrittäjä osuvasti toivoi.

VTT:n toiminnan näkyvin osa IVELO-hankkeeseen oli Jyväskylän yksikön huippuosaaminen energia- ja kuitualoilta, sekä VTT:ssä tehtävä innovaatio- ja ekosysteemitutkimus. VTT:ssä näyttää olevan vakiintuneet ja toimivat prosessit yhteishankkeisiin ja tilaustutkimukseen yritysten kanssa, ja rahoitus ohjaa vahvasti myös VTT:n toimintaa. Sen loppuessa pitkällekin vietyjä innovaatioaihioita ja jopa prototyyppejä jää helposti hyödyntämättä. Ainakin Jyväskylässä VTT:n yhteistyötä korkeakoulujen ja etenkin Yritystehdas Oy:n kanssa kannattaa lisätä.

Yritystehdas Oy on Jyväskylän kaupungin, ammattikorkeakoulun ja yliopiston omistama start up -hautomo ja yrittäjyyden edistäjä. Innovaatioekosysteemeissä puhu-

taan usein ns. välittäjäorganisaation roolista yhteistyön ja innostuksen luojana. Jyväskylässä Yritystehdas Oy on jo luonnostaan tällainen organisaatio. IVELO-hankkeen löydöksissä Yritystehtaan toiminta saa paljon myönteistä palautetta, mutta samalla sen rooliin ja aktiivisuuteen myös tutkimuslöydösten edistämisessä toivotaan vielä enemmän panostusta.

Olinpa onnekas, kun 1,5 vuotta sitten satuin näkemään tämän hankkeen rekrytointi-ilmoituksen ja sain vetää hankkeen. Kiitos kaikille hankkeeseen osallistuneille, toivottavasti olette nauttineet matkasta ainakin ajoittain toisin kun minä: nautin nimittäin koko ajan.

Tähän raporttiin on koottu tapahtumia hankkeen ajalta ja suosituksia tutkimuslähtöisen innovaatiotoiminnan edistämiseen. Dokumenttia tärkeämpää on käytännön tekeminen, jonka toivon jatkuvan ja yhä vahvistuvan Jyväskylässä.

Mukavia lukuhetkiä ja alkavaa kesää!

Jyväskylässä toukokuussa 2023

Esa Eerola

JOHDANTO

HANKKEEN TAVOITE JA RAHOITUS

Innovaatioverkosto ja -logistiikka -hankkeen tavoitteena oli luoda toimintamalli ja palvelut, jotka auttavat synnyttämään lisää tutkimuslähtöistä liiketoimintaa Jyväskylään tai avaavat mahdollisuuksia lisätä tutkimuslöydösten yhteiskunnallista vaikuttavuutta.

Hanke rahoitettiin ELY-keskuksen Yritysten toimintaympäristön kehittämisavustuksesta osana REACT-EU:n EAKR-toimenpiteitä.



HANKKEEN OSAPUOLET

Business Jyväskylä eli Jyväskylän kaupungin elinkeinoyksikkö vastasi hankkeen toteutuksesta.

Hankkeen muut osapuolet olivat Jyväskylän yliopisto, Jyväskylän ammattikorkeakoulu, VTT, Yritystehdas Oy sekä rahoittajana Keski-Suomen ELY-keskus.



HANKETIIMI



Esa Eerola toimi hankkeen päätoimisena projektipäällikkönä.



Katriina Lahtinen toimi neuvonantajana ja hanketiimin jäsenenä 50% työpanoksella.



Nicholas Marsh toimi hanketiimin jäsenenä 25% työpanoksella 30.6.2022 saakka.

Hankkeen työpajoihin ja tapahtumiin osallistui kymmeniä yliopiston, ammattikorkeakoulun, kaupungin, Yritystehtaan ja VTT:n työntekijöitä ja tutkijoita. Hankkeen aikana haastateltiin myös useita start-up yrittäjiä.

HANKKEEN OHJAUSRYHMÄ

Hankkeen ohjausryhmään kuului kuusi henkilöä. Ohjausryhmän puheenjohtajana toimi Risto Kovala. Ohjausryhmä kokoontui hankkeen aikana 5 kertaa seuraavasti

- 10.1.2022
- 25.5.2022
- 14.9.2022
- 16.12.2022
- 26.5.2023

Ohjausryhmän kokouksissa keskusteltiin hankkeen edistymisestä, löydöksistä ja mahdollisesti havaituista ongelmista kokouspäivien välillä.

Lisäksi käsiteltiin projektipäällikön työsuunnitelma seuraavalle noin kolmelle kuukaudelle ja annettiin suositukset etenemiseen.

Kokousten järjestäminen noin kolmen kuukauden välein toimi tässä hankkeessa hyvin.

IVELO -hankkeen ohjausryhmä

Risto Kovala	Business Jyväskylä
Timo Harju	Business Jyväskylä
Eemeli Tsupari	VTT
Pasi Raiskinmäki	Jyväskylän yliopisto
Petri Moilanen	Jyväskylän ammattikorkeakoulu
Janne Nummi	ELY-keskus

HANKKEEN KULKU JA VAIHEET

HANKKEEN KULKU JA VAIHEET

Hanke toteutettiin 10.1.2022–31.5.2023 rahoitushakemuksessa hyväksytyn hankesuunnitelman mukaisesti.

Työpakettien painotuksiin tehtiin hankkeen kuluessa vähäisiä muutoksia. Lisäksi ostopalveluja käytettiin hien alkuperäistä suunnitelmaa enemmän. Toisaalta hankkeen palkkakulut jäivät merkittävästi hakemusvaiheessa suunniteltua pienemmiksi.



Hankkeen kulku keskeisine vaiheineen on esitetty seuraavalla sivulla.

HANKKEEN KULKU

2022												2023					
1	2	3	4	5	6	7	8	9	10	11	12	1	2	3	4	5	
Perehtyminen. Toimijat ja tarjonta nyt		Aiempien hankkeiden tulokset			Tutkijoiden haastattelut		Lomat	Mitä opittu?	Työpajat osapuolien kanssa (5 kpl)		Yhteiset työpajat (2 kpl)		Mitä opittu?	Mitä muualla?	Johdon paja Viestintäkonsepti Pilottipalvelu		TKI-iltapäivä Raportti

Tammi-helmikuu 2022

Tutustuminen hankkeen osapuoliin ja avainhenkilöihin. Odotusten kartoittaminen ja vinkkien kerääminen. Hanke-tiimin työtavat ja tekemisen yhteinen suunnittelu.

Maalis-huhtikuu 2022

Perehtyminen tutkimuslähtöisestä innovaatiotoiminnasta Jyväskylässä ja muualla aiemmin tehtyihin hankkeisiin ja selvityksiin. IVELO-hankkeen näkökulmasta keskeisten löydösten ja ajatusten kirjaaminen.

Touko-kesäkuu 2022

20 eri vaiheissa tutkimuslähtöisen innovaationsa kaupallistamis- tai vaikuttavuuspolkua olevan tutkijan haastattelu. Havaintojen kirjaaminen, analysointi ja löydösten ryhmittely.

Heinäkuu 2022

Lomakuukausi.

Elokuu 2022

Tarkennetun työsuunnitelman tekeminen loppuvuodeksi, pääpaino tulevien työpajojen aikataulutuksen, sisällön ja toteutuksen suunnittelussa.

Syys-lokakuu 2022

Erilliset työpajat kunkin viiden hankeosapuolen kanssa, huomio niiden omassa palvelutarjonnassa tutkijoille ja odotuksissa muille osapuolille.

Marras-joulukuu 2022

Kaksi yhteistä työpajaa kaikkien osapuolien kesken. Huomio nykyisissä vs. puuttuvissa palveluissa sekä toimintamallissa.

Tammikuu 2023

Tarkennetun työsuunnitelman tekeminen kevääksi.

Helmi-kuu 2023

Pika-analyysi muiden kaupunkien toimintamallista. Tarjouspyynnöt pilottipalvelun toteutuksesta ja viestintäkonseptin laatimisesta. Johdon työpajan valmistelu.

Maalis-huhtikuu 2023

Työpaja hankeosapuolien johdolle. Viestintätyöpaja ja -konseptin laatiminen. Pilottipalvelun toteutus ja tutkijoiden sparraus.

Toukokuu 2023

Yhteinen TKI -verkostoitumistilaisuus ja loppuraportin julkistus. Tulosten ja suositusten esittely osapuolille.

KATSAUS AIEMPIIN SELVITYKSIIN

KATSAUS AIEMPIIN SELVITYKSIIN

Tutkimuslöydösten hyödyntämistä on selvitetty lukuisissa hankkeissa viime vuosina. Useimmat selvitykset ovat keskittyneet polkuihin kohti tutkimuslähtöisten innovaatioiden kaupallistamista. Kaupallistamispolkua on tarkasteltu eri näkökulmista, esimerkiksi

- tutkijoiden kokemat ongelmat ja esteet
- rahoitusvaihtoehdot kaupallistamisen vaiheisiin
- yhteiskehittämisen mallit
- mahdollisten välittäjäorganisaatioiden rooli ja merkitys.

Kaupallistamisvaihtoehtojen rinnalle on viime vuosina noussut tutkimuslöydösten yhteiskunnallisen vaikuttavuuden näkökulma. Tämä onkin ilahduttavaa, sillä monen tutkimuslöydöksen soveltaminen käytäntöön voi auttaa ihmisiä ja organisaatioita jokapäiväisessä toiminnassa, vaikka suoraa liiketoimintaa ei niistä heti syntyisikään. Siksi yhteiskunnallinen vaikuttavuus huomioitiin IVELO-hankkeen aikana tasavertaisena vaihtoehtona kaupallistamispoluille.

IVELO-hankkeessa perehdyttiin perusteellisesti noin 20:een aiheesta aiemmin tehtyyn hankkeeseen ja julkaisuun.

Seuraavassa on tiivis yhteenveto selvityksistä, joiden sisältö havaittiin erityisen hyödylliseksi IVELO-hankkeen tavoitteiden kannalta. Selvitykset on jaoteltu niiden tekijätahon perusteella. Luvun lopussa on linkkejä myös muihin IVELO-hankkeessa hyödynnettyihin julkaisuihin.



Jyväskylän yliopisto

Jyväskylän yliopistossa tehtiin vuosien 2010-2017 aikana useita laajoja selvityksiä tutkimuslähtöisestä innovaatiotoiminnasta. Ne käynnisti Nokia Oy:n päätös sulkea Jyväskylän yksikkö, ja samoihin aikoihin alkanut talouden taantuma, jolloin Keski-Suomi nimettiin yhdeksi rakennemuutosalueeksi. IVELO-hankkeen tarkempaan tarkasteluun otettiin kolme Jyväskylän yliopistossa tehtyä selvitystä.

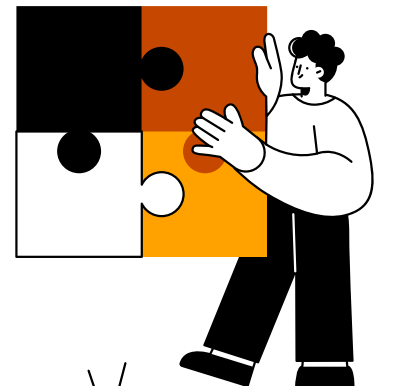
VTT

VTT on sekä monialainen ja -tieteinen innovaatioita synnyttävä tutkimuslaitos että itsekkin innovaatiotoimintaa ja ekosysteemejä tutkiva organisaatio. Tähän raporttiin laadittiin tiivistelmä kolmesta VTT:n tekemästä tai VTT:hen liittyvästä selvityksestä.

Muut tekijätahot

SITRA, ETLA, TEM ja monet muut valtion osin tai kokonaan rahoittamat organisaatiot ovat tehneet lukuisia kattavia valtakunnallisia selvityksiä tutkimuksen vaikuttavuuden ja kaupallistamisen edistämisestä. Tähän raporttiin poimittiin mukaan IVELO-hankkeen kannalta keskeisiä löydöksiä kahdesta selvityksestä.

Hautamäki, Antti; Oksanen, Kaisa SUUNTANA INNOVAATIOKESKITYMÄ (2012)



Julkaisu kuvaa mitä innovaatiokeskitymät ovat ja miten niitä tulisi rakentaa. Julkaisun peruskäsite on innovaatioiden ekosysteemi eli dynaaminen ja verkottunut paikallistalous, jossa syntyy menestyvää, innovatiivista liiketoimintaa paikallisten toimijoiden yhteistyönä. Julkaisu esittää toimintamalleja ja suuntaviittoja, miten innovaatiokeskitymiä voidaan rakentaa.

Poimintoja julkaisusta:

Syntyäkseen innovaatiokeskitymä tarvitsee

- Ekosysteemipalveluita, jotta yritykset voivat keskittyä omiin vahvuuksiinsa: innovaatioasetelit, yritys- ja innovaatiopalvelut, living labit, testbedit, tapahtumat jne.
- Välittäjäorganisaation, kuten teknologiakeskus, yrityshautomo tai kehitysyhtiö, luomaan verkostoja toimijoiden välille ja vahvistamaan sosiaalista pääomaa.
- Infrastruktuurin, kuten energia, toimitilat, laboratoriot jne.

Pystyssä pysyäkseen se tarvitsee

- Dialogin organisoimisen yhteistyörationaalisuuden mukaisesti
- Yhteistyötä korkeakoulujen, yritysten ja julkisen hallinnon välillä
- Tulevaisuustyöskentelyä ja ennakointia
- Keskittymän ydinorganisaation nimeämisen ja prosessin organisoiminen

Lisäksi Hautamäki korostaa, että konseptien kehittäminen ja soveltuvuus selvitys (proof of concept, PoC) on oleellinen askel yliopistotutkimuksen kaupallistamisessa.

Ajatuksia IVELO-hankkeen näkökulmasta:

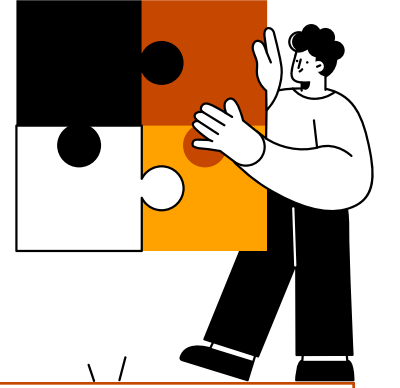
Monipuolisia ekosysteemipalveluita on Jyväskylässä hyvin tarjolla, mutta niiden tuotteistamista ja viestintää on syytä tehostaa. Tähän liittyen on hankkeita ja hankehaikuja menossa.

Yritystehdas Oy voisi olla luonteva välittäjäorganisaatio luomaan verkostoja tutkijoiden ja hyödyntäjätahojen välille, mutta silloin sen nykyisiä tavoitteita, resurssointia ja ohjausta pitää laajentaa. Esimerkiksi tutkijoiden aktiivointia tulee lisätä, samoin kirkastaa kanavia yhteiskunnalliseen vaikuttavuuden suuntaan.

Käytännön konkreettinen tekeminen ja kokeilut ovat tehokas tapa kehittää palveluita myös tutkijoille, mutta pienikin lisäpanostus yhteisen tavoitetilan luomiseen auttaisi suuntaamaan ja priorisoimaan tekemistä.



[JYX - Suuntana innovaatiokeskitymä \(jyu.fi\)](http://jyx-suuntana.innovaatiokeskityma.jyu.fi)



Jyväskylän yliopisto

IHMISKESTEISTEN RATKAISUJEN JA PALVELUJEN KAUPALLISTAMINEN (IRPAK) -HANKE (2011-2013)

Julkaisussa esitellään hankkeessa kehitetty kaupallistamismalli ja sen onnistuneen soveltamisen ehdot. Julkaisussa annetaan myös ratkaisuehdotuksia innovaatiotoimintaa tukevan kulttuurin, kannusteiden ja osaamisen haasteisiin.

Poimintoja julkaisusta:

Innovaatioiden kaupallistamista ja vaikuttavuutta kiihdyttämään Jyväskylässä tarvitaan:

- Selkeä, näkyvä ja houkuttelevan yrittäjyyskoulutusputki
- Säännölliset kaupallistamisklinikat yliopistolle
- Hissipuhe- ja sparrausprosessi opiskelijoille ja tutkijoille
- Yrittäjämentori-ohjelma
- Yrittäjyyttä yhtenä polkuna kannustava kulttuuri
- Innovaatiopalvelut opiskelijoille ja tutkijoille
- Selkeän viestitty IPR-politiikka
- Siemenvaiheen sijoitusrahasto

sekä portaali, josta nämä palvelut löytyvät helposti ja kootusti yhdestä paikasta

Ajatuksia IVELO-hankkeen näkökulmasta:

Jyväskylässä on toteutettu useimmat julkaisun suositukset erinomaisesti:

- Yrittäjyyskoulutukseen on selkeät askeleet
- Yliopistolla on julkaistu IPR –politiikka
- UniFund siemenrahasto on perustettu
- Teknologia- ja innovaatiopalvelut (TIP) yksikköä on vahvistettu

Yrittäjämentori-ohjelma näyttää osin hiipuneen vuosien aikana.

Yrittäjyyteen kannustavan kulttuurin luominen vaatii jatkuvaa toimintaa. Viestinnällä on siinä keskeinen rooli.

Yliopisto viestii hienosti yliopiston tutkimuksesta, yhteistyöstä ja niiden tuloksista ulkoisiin kanaviin, mutta tutkijoille suunnattua viestintä voisi kohentaa. Uutisaihe voi olla sama, mutta sisällön kirjoittaminen tutkijan näkökulmasta ja jakaminen tutkijoiden käyttämissä kanavissa lisäisi tutkijoiden innostusta jakaa löydöksiä hyödyntäjätahojen kanssa.



[JYX - Tutkimustulosten kaupallistaminen: Jyväskylän yliopistossa kehitetty kaupallistamismalli \(jyu.fi\)](https://www.jyu.fi/jyx)

JYU / Neittaanmäki, Pekka; Mononen, Laura; Kinnunen Päivi UUSI TIETO JA OSAAMINEN YLIOPISTOSTA YHTEISKUN- TAAAN (2016)

Hankkeen tavoitteena oli lisätä yliopiston henkilökunnan innostusta ja osaamista kaupallistaa tutkimustuloksiaan. Taustalla oli tavoite kaksinkertaistaa kaupallistettavien tutkimustulosten ja niiden pohjalta syntyvien kasvuyritysten määrä nopeasti. Julkaisu kokoaa yhteen tutkijoiden kokemat ongelmat ja toiveet, jotka liittyvät tavoitteen saavuttamiseen.



[Uusi-tieto-ja-osaaminen-yliopistosta-yhteiskuntaan-verk.pdf \(jyu.fi\)](#)

Poimintoja julkaisusta:

Tutkijoiden kokemia ongelmia

- kaupallistaminen jo toimivien yritysten kautta ei toimi, koska niiltä puuttuu sovellusalan tuntemus
- vain tieteellisiä julkaisuja arvostetaan, mm. rahoitusmallit
- projektin loputtua on vaikeaa löytää rahoitusta tai työvoimaa projektissa syntyneen idean lisäkehitykselle
- toimivat käytänteet jäävät lyhytkestoiksi projekteiksi
- yritykset ovat liian kiireisiä ottamaan uusia työkaluja tai toimintamalleja käyttöön

Tutkijoiden toiveita yliopistolle

- Apua ja koulutusta tutkimustulosten viestintään eri yleisöille
- Päätoimisen tutkimuksen mahdollistava rahoitus
- Rahoitusta tulosten lisäkehittämiseen, levittämiseen ja kaupallistamiseen
- Verkostoitumistilaisuuksia
- Resursseja pilotointeihin ja palvelumuotoiluun
- Yrittäjäkoulutusta
- Yhteiskunnallinen tavoitteen sisällyttäminen tutkimussuunnitelmaan.

Tutkijoiden tarpeita laajemmin

- mentoreita auttamaan tutkimustulosten jakamista oikeille tahoille
- tulkkeja tutkijoiden ja yritysväen välille
- mediakontakteja, etenkin yhteyksiä tiedetoimittajiin ja ”populaarimpaan” mediaan
- pieniä käytännön projekteja yrittäjyyttä edistävien tahojen kanssa
- yliopiston sisäisen yhteistyön lisääminen ja uudistaminen

Ajatuksia IVELO-hankkeen näkökulmasta:

Monilla haastatelluista tutkijoista on aito halu jakaa ja soveltaa tutkimuslöydöksiä, mutta he kaipaavat rohkaisua ja konkreettista apua viestintään ja sopivien keinojen, kanavien ja verkostojen löytämiseen. Arvostusta, aikaa ja rahoitusta tällaiseen toimintaan tieteellisten julkaisujen rinnalla tulisi olla enemmän.

Yliopiston teknologia- ja innovaatiopalvelut ja viestintä ovat toimiva kumppani, mutta niiden näkyvyyttä ja palvelutarjontaa tutkijoiden suuntaan on syytä parantaa.

Yliopistolla on toimivia suoria yhteishankkeita yritysten kanssa. Välittäjäorganisaation, esimerkiksi Yritystehdas Oy, rooli etenkin matalan kynnyksen tapaamisten ja käytännön kokeilujen järjestämisessä tutkijoiden ja hyödynnäjätahojen kanssa on syytä kirkastaa.



VTT / Konttinen, Ari; Suvinen, Nina; Nieminen, Mika
VÄLITTÄJÄORGANISAATIOT
TUTKIMUSLÄHTÖISEN YRITYSTOIMINNAN EDISTÄJINÄ
(2009)

Julkaisussa kuvataan minkälainen rooli ns. välittäjäorganisaatioilla ja niiden tarjoamilla palveluilla on tutkimuksen kaupallistamisessa Suomessa, ja erityisesti uusien tutkimuslähtöisten yritysten perustamisessa.

Poimintoja julkaisusta:

Selvityksen sisältö

- kysely tutkimuslähtöisille spin-off-yrityksille
- keskityttiin välittäjäorganisaatioiden ja tuki-instrumenttien käyttöön, niistä saataviin hyötyihin, palveluiden kehittämisen tarpeisiin sekä yleisemmin tutkimuslähtöiseen yrittäjyyteen liittyviin haasteisiin.

Selvityksen löydökset

- pitkälle kehittynyt välittäjäorganisaatioinfrastruktuuri ei takaa tutkimuksen kaupallistumista
- vaatimattomampi infrastruktuuri ei ehkäise tutkimuksen kaupallistumista ja alan yritysten syntyä ja elinvoimaista kehitystä.
- julkiset ja puolijulkiset tukirakenteet eivät ole aina toimineet ja niiden rooli tutkimuslähtöisen yritystoiminnan kentällä on ollut melko vähäinen.
- välittäjäorganisaatioiden toimintaa voidaan pitää erittäin haastavana ja usein epäkiitollisena tehtävänä.

Selvityksen suosituksia

- Välittäjäorganisaatioiden tulisi selkiyttää, mikä on kulloinkin niiden asiakaskunta.
- Välittäjäorganisaatiosektorin eri toimijoiden keskinäistä työnjakoa tulisi selkeyttää ja päällekkäisyyksiä karsia

- Välittäjäorganisaatioiden henkilöstön osaamisen monipuolisuudesta ja pysyvyydestä tulee huolehtia
- Välitystoimintaa tulisi organisoida yhä enemmän bottom-up -lähtöisesti
- Koko kentän orkestrointia varten tulisi luoda selkeä ja toiminnan vastuut määrittelevä ohjausmalli

Ajatuksia IVELO-hankkeen näkökulmasta:

Pienikin välittäjäorganisaatio voi saada tuloksia aikaan, kunhan sen

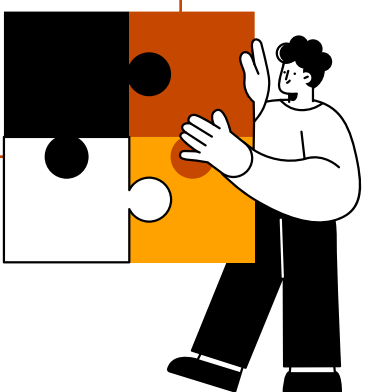
- asiakaskunta on määritelty
- toimintaa tehdään bottom-up lähtöisesti
- toimijoiden työjako on sovittu
- toimintaa ohjaa vastuumalli

Jyväskylässä Yritystehdas Oy on jo tällainen toimiva välittäjäorganisaatio, jonka toiminta on saanut erinomaista palautetta myös IVELO-hankkeen aikana.

Yritystehtaan asiakassegmentointia ja palvelutarjontaa (aktivointi, koulutukset, tapahtumat) tutkimusorganisaatioiden suuntaan tulee kehittää, jos ne määritellään yhdeksi avainasiakassegmentiksi.



<https://www.vttresearch.com/sites/default/files/pdf/tiedotteet/2009/T2501.pdf>



VTT / Sundqvist, Henna TEKNOLOGIASTA LIIKETOI- MINTAA. JULKISEN TUTKI- MUKSEN KAUPALLISTAMINEN. CASE VTT. (2012)

Opinnäytetyössä perehdyttiin julkisen tutkimuksen kaupallistamiseen tutkimusorganisaatio VTT:n tapauksen kautta. Tavoitteena oli selvittää kuinka julkista tutkimusta voidaan kaupallistaa jomitkä ovat kaupallistamisprosessin vaiheet, haasteet sekä kriittiset onnistumistekijät.

Poimintoja julkaisusta:

Tutkija voi tehdä löydökselleen kärjistään kaksi asiaa: JOKO pitää sen itsellään/tutkimusryhmässä ja tutkia lisää, TAI avata mahdollisuuden löydöksen yhteiskunnalliselle hyödyntämiselle / kaupallistamiselle.

Löydöksen polulle kohti hyödynnettävyyttä on kaksi pääpolkua:

Ei-kaupallinen siirto, esimerkiksi

- Tieteellinen julkaisu
- Seminaari, workshop
- Koulutus
- Yhteydenpito sidosryhmiin

Kaupallinen siirto, esimerkiksi

- Oikeuksien myynti tai lisensointi
- Yritys (Spin-off tai yhteisyritys)
- Strateginen allianssi
- Tutkimusyhteistyö tai sopimustutkimus
- Konsultointi

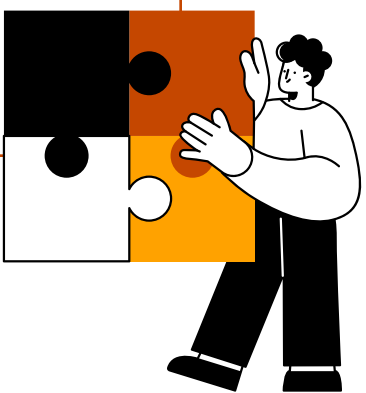
Tuki ja osaaminen kaupallistamisen muurin ylittämiseen ratkaisee, syntyykö löydöksestä lopulta innovaatio. Proof of concept (PoC) on tärkeä työkalu muurin ylittämisessä (ks. Kuva seuraavalla sivulla)

Ajatuksia IVELO-hankkeen näkökulmasta:

Julkaisussa esitetään selkeä yksinkertainen malli eri vaihtoehtoiksi jakaa ja hyödyntää tutkimuslöydöksiä joko ei-kaupallisia tai kaupallisia polkuja pitkin. Hyvää koulutusmateriaalia tutkijoille!

Tuotteistamisen tärkeyttä kaupallisella polulla korostetaan keinona ylittää kaupallistamisen muuri. Erityisen iso merkitys annetaan Proof of concept - kokeilukappaleen/ ratkaisun tekemiselle

Jyväskylässä tulisi olla nykyistä enemmän tarjolla tukea PoC-toimintaan. Tämä viesti tuli vahvasti esille useissa haastatteluissa. Tuki voi olla rahoitusta ja/tai tilojen ja välineiden antamista PoC-toimintaan.

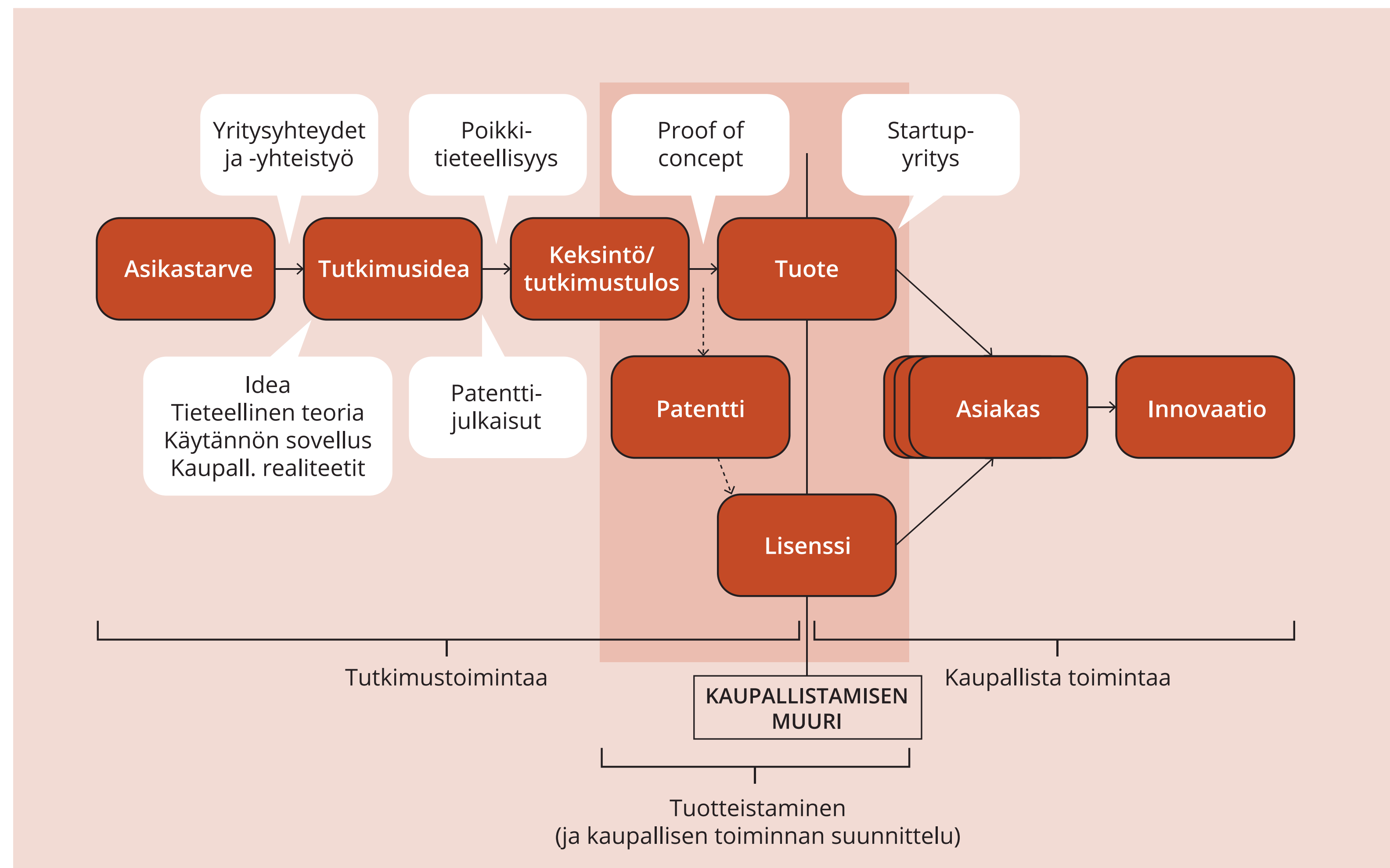


<https://lutpub.lut.fi/handle/10024/158299/browse?type=author&value=Sundqvist%2C+Henna>

VTT / Sundqvist, Henna TEKNOLOGIASTA LIIKETOI- MINTAA. JULKISEN TUTKI- MUKSEN KAUPALLISTAMINEN. CASE VTT. (2012)

Tämä kuva on Sundqvistin opinnäytetyön sivulla 50.

Sundqvist puolestaan viittaa [tähän julkaisuun \(linkki\)](#)



<https://lutpub.lut.fi/handle/10024/158299/browse?type=author&value=Sundqvist%2C+Henna>

Uppa, Jarkko

TUTKIMUKSEN KAUPALLISTAMINEN TUTKIMUSORGANISATIOSSA. CASE VTT:N DIGITAALIT PALVELUT (2015)

Opinnäytetyössä selvitettiin kuinka tutkimuksen tuloksina syntyneet teknologiat ja osaaminen saadaan kaupallistettua mahdollisimman tehokkaasti, jotta niitä saadaan myytyä markkinoille tai yhteiskenttään tutkimusorganisaation kanssa.

Poimintoja julkaisusta:

Julkaisun mukaan tutkijalla tai organisaatiolla on neljä päävaihtoehtoa kaupallistaa tutkimuslöydös tai osaaminen: lisensointi, patentointi, spinoff-toiminta tai sopimusperustainen tutkimus. Julkaisussa kuvataan kunkin vaihtoehdon tyypilliset haasteet ja keinot niiden ratkaisemiseksi (taulukko)

Julkaisussa annetaan lisäksi keinoja tehostaa tutkimusorganisaation kaupallistamistoimintaa:

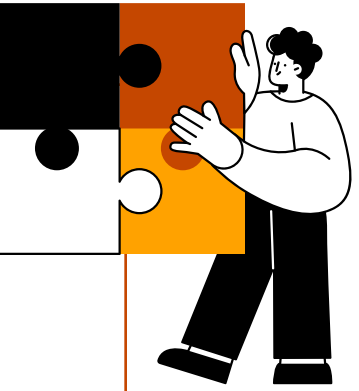
- tutkijan osallistaminen teknologian jatkokehitykseen
- patenttiperheiden rakentaminen ja sijoittajien houkuttelemisen patenttien avulla,
- yrittäjä talossa -ohjelman hyödyntäminen spin-off-toiminnassa ja
- liiketoimintaosaamisen ja sen koulutusmahdollisuuksien parantaminen organisaation sisällä

Ajatuksia IVELO-hankkeen näkökulmasta:

Mainitut kaupallistamisvaihtoehdot ovat hyvin esillä Jyväskylän toimijoiden tarjonnassa.

Tukea on myös saatavilla, ja todennäköisesti helpoin keino parantaa toimintaa on tietoisuuden lisääminen kustakin vaihtoehdosta.

Lisäksi kunkin vaihtoehdon valinneilta voisi kerätä systemaattisesti palautetta tarjonnan parantamiseksi.



KAUPALLISTAMIS-VAIHTOEHTO	HAASTE	RATKAISU
Lisensointi	<ul style="list-style-type: none"> • Teknologian varhainen kehitysaste • Hiljaisen ja piilevän tiedon suuri määrä • Epäsymmetrisen tiedon aiheuttama valikoituminen • Moraalirikadon luoma oppitunismi • Epätietoisuus sopimuksen yksityiskohdista • Tiedon siirtämisen kustannukset ja muut ongelmat • Yhteistyön hidastuminen osapuolien välillä 	<ul style="list-style-type: none"> • Teknologiaa kehittäneen henkilön osallistaminen jatkokehitykseen • Patenttisuojaja
Patentointi	<ul style="list-style-type: none"> • Hakeminen on paikoin tosi hidasta. • Patentti ei aina ole tarpeeksi vahva 	<ul style="list-style-type: none"> • Patenttisuojaja
Spin-offin perustaminen	<ul style="list-style-type: none"> • Siirtyminen tietokosysteemistä liiketoimintaekosysteemiin • Liiketoimintaosaamisen puute • Hiljaisen ja piilevän tiedon suuri määrä • Rahoituksen löytäminen • Teknologian varhainen kehitysaste 	<ul style="list-style-type: none"> • Organisaation ulkopuolelta tulevan yrittäjätaustaisen henkilön hyödyntäminen • Teknologiaa kehittäneen henkilön osallistaminen jatkokehitykseen
Sopimusperustainen tutkimus	<ul style="list-style-type: none"> • Konflikti perustutkimuksen ja kaupallistamistoiminnan välillä • Tutkijat liian sitoutuneet perustutkimukseen • Tutkijoilla ei kokemusta teollisuusyhteistyöstä 	<ul style="list-style-type: none"> • Kaksikätesen organisaation malli • Kannustimet kaupallistamistoimintaan • Yhteistyöprojektit yritysten kanssa



<http://jultika.oulu.fi/Record/nbnfioulu-201506111857>

Työ- ja elinkeinoministeriö VAIKUTTAVAA TUTKIMUSTA - KOKEILUEHDOTUKSIA TUT- KIMUKSEN VAIKUTTAVUU- DEN JA KAUPALLISTAMISEN EDISTÄMISEKSI (2016)

Julkaisussa kuvataan yliopistotutkimuksen vaikutavuuden ja kaupallistamisen edellytyksiä. Erityisesti neljän alueen ratkaiseminen edistää kaupallistamista:

1. rahoitusmallin kriteerien uudistaminen
2. yliopistojen sisäinen rahanjako ja kustannusten kohdentaminen
3. yliopistojen ja yritysten yhteiskehittäminen
4. Kaupallistamisprosessin selventäminen

Poimintoja julkaisusta:

Kuvattu yhteiskehittämisen toimintamalli on relevantin IVELO-hankkeen kannalta (kuva seuraavalla sivulla). Vuorovaikutuksen takaamiseksi ekosysteemihankkeissa tarvitaan orkestroiva taho, joka kykenee kokoamaan, innostamaan, koordinoimaan ja organisoimaan sekä tunnistamaan tarpeet, ongelmat ja osajat.

Orkestroiva taho voi olla

- yritys
- julkinen toimija (kehitysyhtiö, ELY-keskus)
- kunnan elinkeinotoimi
- korkeakoulu (AMK, YO)

Paras orkestroiva taho löytyy sieltä, missä on aito intressi ja vaadittava kompetenssi. Taho voi siten vaihdella hankkeiden välillä. Orkestrointi edellyttää aina I) osaamista, II) resursseja ja III) rahoitusta.

Vaatimuksia orkestroivalle taholle:

Vuorovaikutusvalmiudet ja persoonallinen läsnäolo:

- ilmapiirin luominen
- innostus ja luottamuksen herättäminen
- yliopistojen ja yritysten toimintakulttuurien tunteminen

Luovien tilojen käyttö:

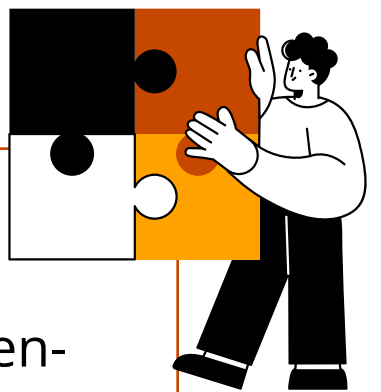
- fyysiset puitteet tukemaan luovaa vuorovaikutusta
- ryhmien organisointi ja koordinointi
- digitaalisten alustojen hyödyntäminen

Olellaisen tunnistaminen ja kiteyttäminen:

- eri tahojen kuuleminen ja synteetit
- nopeus ja tilannetietoisuus
- ongelmien ja potentiaalinn tunnistaminen
- tutkimuksen ja liiketoiminnan tarpeiden yhdistäminen

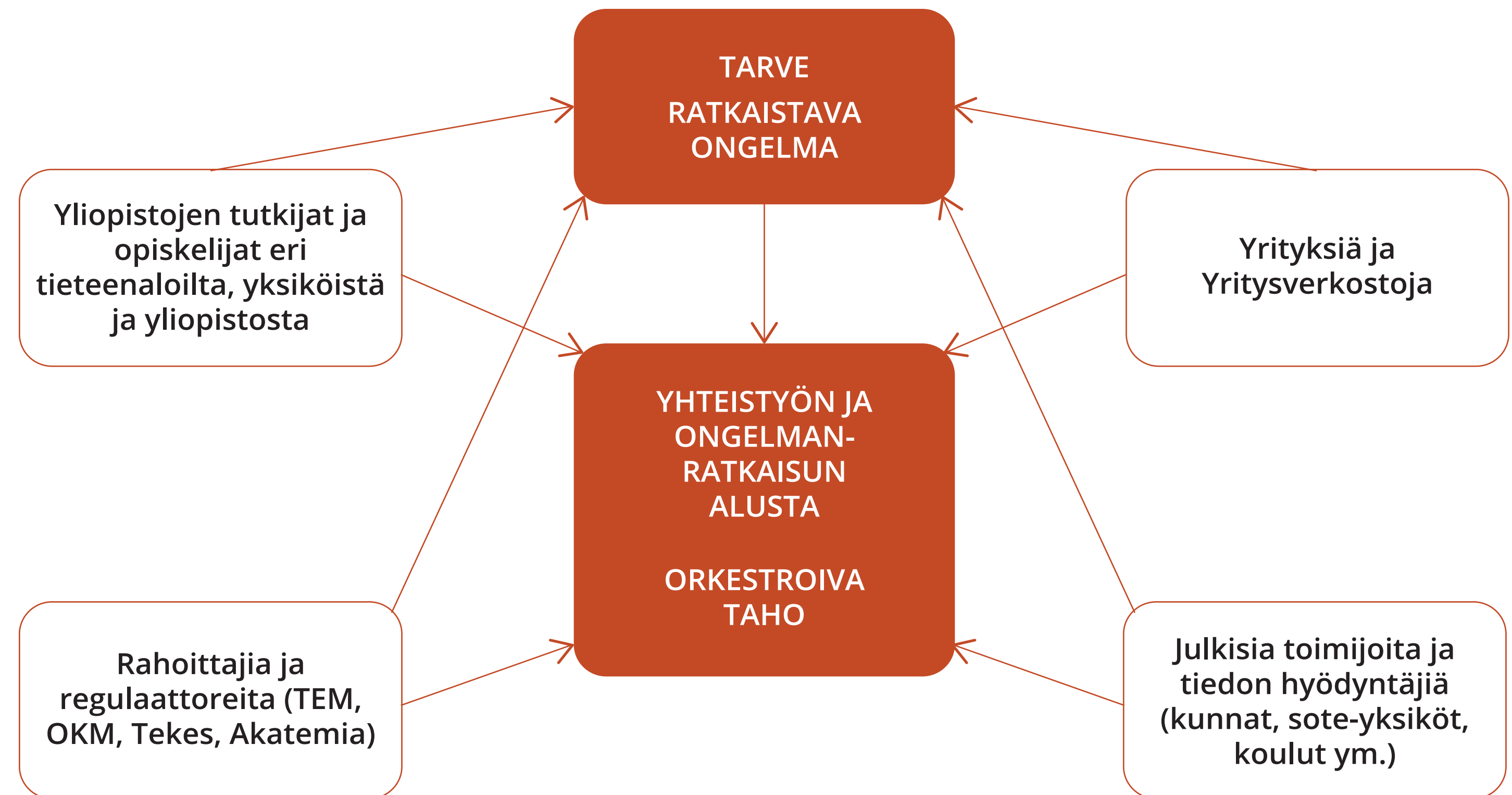
Ajatuksia IVELO-hankkeen näkökulmasta:

- Julkaisu on erinomainen ja kuvaa osuvasti neljä olennaista aihealuetta, joiden ratkaiseminen helpottaa tutkimuslöydösten kaupallistamista. Sen sijaan yhteiskunnallisen vaikuttavuuden merkitystä ja kanavia ei käsitellä lainkaan.
- Tässäkin julkaisussa korostetaan orkestroivan tahon tärkeyttä, ja etenkin sen osaamista ja roolia innostavan rohkaisevan ilmapiirin luomisessa.
- Julkaisu avartaa käsitystä kuka tai mikä on oikea orkestroiva taho: taho voi ja sen kenties kuuluukin vaihdella eri hankkeiden välillä, mikä on hyvä havainto myös Jyväskylän ekosysteemihankkeiden ja innovaatio-toiminnan ja alihankkeiden organisoimiseen.



<https://julkaisut.valtioneuvosto.fi/handle/10024/74842>

**Työ- ja elinkeinoministeriö
VAIKUTTAVAA TUTKIMUSTA -
KOKEILUEHDOTUKSIA TUT-
KIMUKSEN VAIKUTTAVUU-
DEN JA KAUPALLISTAMISEN
EDISTÄMISEKSI (2016)**



<https://julkaisut.valtioneuvosto.fi/handle/10024/74842>

ETLA / Kotiranta, Annu; Tahvanainen, Antti-Jussi TUTKIMUSTIEDON HYÖDYN- TÄMINEN KESTÄVÄN HYVIN- VOINNIN LÄHTEENÄ TULOXSIA YLIOPISTOMAAILMAN VAL- MIUKSISTA EDISTÄÄ LÖYDÖK- SIEN KÄYTTÖÖNOTTOA (2018)

Ns. kolmannen tehtävänsä puitteissa yliopistojen velvollisuudeksi on asetettu tukea ”korkeatasoisen osaamisen muuntumista kannattavaksi liiketoiminnaksi, uusiksi yrityksiksi ja työpaikoiksi”. Julkaisussa tarkastellaan laajaan haastatteluaineistoon pohjautuen miten yliopistot suoriutuvat tehtävästä.

Poimintoja julkaisusta:

Yli puolet keksinnöistä jää pöytälaatikkoon

- 43 % yliopistovastaajista ilmoitti, että he olivat tehneet vähintään yhden keksinnön, jolla arvioivat olevan kaupallista potentiaalia.
- Heistä vain 40 % kertoi edistäneensä löydöstensä hyödyntämistä.

Kaupallistaminen tyssää ajan puutteeseen

- Kiire itsessään ei ole syy, vaan oire jostain. Aikaa löytyy toiminnalle, jota tutkija tai tutkimusorganisaatio priorisoi, tai johon tutkijaa kannustetaan.

TIP-yksiköiden tunnettuus ja resurssointi heikkoja

- Reilu kolmannes vastaajista arvioi, ettei tunne organisaationsa TI-palveluita.
- TIP-yksiköiden sanottiin olevan reilusti aliresursoituja, rahoituksen vähäistä eikä perustuvan kunnolliseen palvelutarvekartoitukseen.
- Niukat resurssit syövät panoksia erityisesti palveluiden markkinoinnista ja kaupallistamiskulttuurin herättelystä.

Tavoitetila: kukin voi keskittyä siihen, minkä parhaiten taitaa

- Kaikista tutkijoista ei pidä tehdä väkisin yrittäjiä.
- Halukkaille pitää mahdollistaa täysi paneutuminen tutkimustyöhön, mutta myös yhtä lailla myös kaupallistamiseen panostavia tutkijoita tulee tukea, auttaa ja palkita lainmukaisen (kolmannen) yliopistotehtävän suorittamisesta.

TIP-yksiköistä sanottua

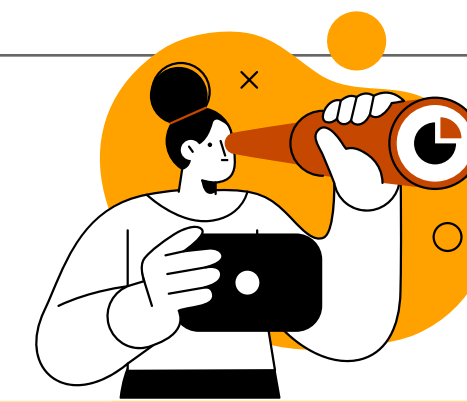
- Tehtäviä hoitavat sitoutuneet ja intohimoiset ammattilaiset
- Nykyresursseilla TIP-yksiköillä ei ole mahdollisuuksia aktivoida tutkijoita siinä määrin, että kolmas tehtävä tulisi hoidetuksi kunnialla.
- Lisäksi yksiköt ovat vahvasti riippuvaisia ulkoisesta rahoituksesta.
- Projektirahoituksen suuri määrä luo epävarmuutta toiminnan jatkuvuudesta, mikä heikentää yksiköiden kannustimia laajentaa ja kehittää palveluja.

Ajatuksia IVELO-hankkeen näkökulmasta:

- Julkaisun mukaan yli puolet keksinnöistä jää tutkijan pöytälaatikkoon.
- IVELO-hankkeen kokemusten perusteella pöytälaatikkoon jäävien keksintöjen määrä voi Jyväskylässä olla jopa suurempi, paljon siis mahdollisuuksia olemassa.
- Yliopiston TIP-yksikön tunnettuus on parantunut hankkeen aikana ja kehitys jatkuu myönteisenä, mutta TI-palveluiden markkinointiin on syytä panostaa yhä enemmän.
- Eniten huomiota ja samalla resursseja kaipaa tutkijoiden aktivointi, se vaatii työtä ja aikaa usein kasvotusten, mutta ainakin IVELO-hankkeen kokemukset tuloksista ovat myönteisiä.
- Ylätasolla kaikki näkyvyys yliopistojen kolmannen tehtävälle tukee vahvasti IVELO-hankkeen tavoitteita.



<https://www.etla.fi/wp-content/uploads/ETLA-Raportit-Reports-80.pdf>



MUITA IVELO-HANKKEESSA HYÖDYNNETTYJÄ JULKAISUJA

Tutkimus-yritys -yhteistyö	Vaikuttavuussäätiö	2022	https://www.vaikuttavuussaatio.fi/wp-content/uploads/2021/02/vaikuttavuussaatio_selvitys.pdf
Kohti tutkimuksen hyödyntämisen edelläkävijyyttä	Vaikuttavuussäätiö	2022	VS_selvitys22_v06b.pdf (vaikuttavuussaatio.fi)
Orkestroija, fasilitaattori, koordinaattori vai verkottaja - mihin ekosysteemi tarvitsee johtamista?	VTT	2021	Orkestroija, fasilitaattori, koordinaattori VTT (vttresearch.com)
Yhdessä kestävä kasvua -ekosysteemiopas	VTT	2020	Yhdessa_kestavaa_kasvua_17022021.pdf (vttresearch.com)
Alustat ja ekosysteemit – 10 keskeistä näkökulmaa	VTT	2020	VTTWhitePaper2020-Ekosysteemit_ja_alustat.pdf (vttresearch.com)
Liiketoiminnan kehittäminen tutkimustiedon hyödyntämistä edistämällä	Valtiontalouden tarkastusvirasto	2020	VTV:n selvitys 4/2020 Liiketoiminnan kehittäminen tutkimustiedon hyödyntämistä edistämällä
Suomen kilpailukyvyyn ja talouskasvun turvaaminen 2020-luvulla	Työ- ja elinkeinoministeriö	2019	Suomen kilpailukyvyyn ja talouskasvun turvaaminen 2020-luvulla (tem.fi)
VTT:n arviointi 2018	VTT	2018	https://julkaisut.valtioneuvosto.fi/handle/10024/161338
Suomen tutkimus- ja innovaatiopolitiikan haasteet ja toimenpide-ehdotukset	Teknisten tieteiden akatemia	2018	TTAn-kannanotto-05062018.pdf (korkia.fi)
Korkeakoulujen, tutkimuslaitosten ja elinkeinoelämän yhteistyö – miten erilainen oikeusasema vaikuttaa?	Valtioneuvosto	2017	Korkeakoulujen, tutkimuslaitosten ja elinkeinoelämän yhteistyö – miten erilainen oikeusasema vaikuttaa? - Valto (valtioneuvosto.fi)
Yliopistojen tutkimustiedon hyödyntäminen	Opetusministeriö	2007	Yliopistojen tutkimustulosten hyödyntäminen (valtioneuvosto.fi)
Innovation Scout JYU RnB-hanke	Jyväskylän yliopisto	2017	Yrittäjyysintoa Innovation Scout -hankkeesta! — Jyväskylän yliopisto (jyu.fi)
Osaamispääoman hyödyntäminen ja vaikuttavampi julkisten T&K-voimavarojen kohdentaminen	Valtioneuvosto	2016	Osaamispääoman hyödyntäminen ja vaikuttavampi julkisten T&K-voimavarojen kohdentaminen - Valto (valtioneuvosto.fi)
Osaamispääoman hyödyntäminen ja vaikuttavampi julkisten T&K-voimavarojen kohdentaminen	VN	2015-2016	https://julkaisut.valtioneuvosto.fi/handle/10024/79824
Tutkimuksen tuottavuuden kehitys Suomen yliopistoissa	Valtioneuvosto	2011	Tutkimuksen tuottavuuden kehitys Suomen yliopistoissa - Valto (valtioneuvosto.fi)

YHTEISKEHITTÄMISEN AINEISTOT

YHTEISKEHITTÄMISEN AINEISTOT: JOHDANTO

IVELO-hankkeen työryhmä teki hankkeen käynnistyttyä päätöksen tarkastella monipuolisesti ja käytännönläheisesti tutkimuslähtöisten innovaatioiden kehittämisen tilaa Jyväskylässä. Millaisena tutkijat ja innovaatioiden kehittäjät näkevät tilanteen? Kuinka helppoa on kehittää uusia innovatiivisia ratkaisuja Jyväskylässä? Entä miten innovaatioiden kehittämistä tukevien palvelujen tuottajat eri organisaatioissa, yliopistossa, VTT:llä, ammattikorkeakoulussa, kaupunkiorganisaatiossa ja Yritystehtaalla, kokevat työnsä ja sen haasteet? Millaiseksi organisaatioiden innovaatiotoiminnasta vastaava johto näkee tilanteen? Olemmeko nousevalla vai laskevalla käyrällä innovaatioiden suhteen? Millaisin panostuksin ja keinoin innovaatiotoimintaa voisi vahvistaa? Millaisia vahvuuksia ja heikkouksia on havaittu tai puuttuuko jotain olennaista?

IVELO-hankkeen logiikka on perustunut ajatukseen kuulla tutkimuksesta innovaatioita kehittävien tarinat ja hyödyntää niiden käsittelyssä ja ymmärtämisessä innovaatiotoimintaa ja -ekosysteemejä käsitteleviä tutkimuksia ja raportteja ja alueella toimivia asiantuntijoita, osajia ja käytännön toimijoita. Tavoitteena on ollut kytkeä hankkeen eri vaiheissa saadut tuotokset kokonaisuudeksi ja osa-alueittain niin, että tuloksia voitaisiin jatkossa hyödyntää innovaatiotoiminnan kehittämisessä. Yhteistyössä

on syntynyt aineisto, jossa kuuluvat sekä tutkijoiden ja innovaatioiden kehittäjien äänet, mutta myös innovaatiotoiminnan käytännön toimijoiden ja johdon näkemykset ja ajatukset.

Tutkijoiden tarinat on kerätty haastattelemalla 17 tutkijaa. Haastatteluihin kootut tutkijat on löydetty hankkeen osapuolten kanssa erilaisista innovaatiotoiminnan palveluista, kuten Yritystehtaan hautomosta, tuotekehitysraadista ja yliopiston Converis-tietokannasta ja Research to Business -projekteista.

Haastattelujen avulla on saatu kuva innovaatioiden eri vaiheista ja niiden linkittymisestä Jyväskylän seudun innovaatioympäristöön. Tutkijat kertoivat mielellään ja avoimesti tarinansa. Lämmin kiitos heille siitä! He kertoivat kokemuksensa kehittämiensä innovaatioiden matkasta tutkimustuloksista sovellettaviksi ratkaisuiksi ja kaupallistettaviksi palveluiksi aina yrityksen perustamiseen saakka. Tarinoihin sisältyi monia erilaisia vaiheita ja kehityspolkuja. Niiden aikana on tarvittu apua ja tukea ja sitä on myös saatu. Mutta lisääkin olisi kaivattu. Haastatteluista on saatu arvokasta tietoa, millaisia tarpeita ja toiveita tutkimuksesta innovaatioita kehittäville on ollut muun muassa osaamisen, resurssien ja rahoituksen suhteen ja millaista keskustelua ja sparrausta he olisivat kaivanneet.

IVELO-hankkeessa toteutetuissa työpajoissa hankkeessa mukana olleet organisaatiot ovat käyneet läpi tutkijoiden haastatteluissa esille tulleita asioita ja koonneet yhteistä käsitystä tutkimuslähtöisen innovaatiotoiminnan tilasta Jyväskylässä ja työstäneet suunnitelmaa, kuinka tilannetta voisi parantaa palveluja kehittämällä ja yhteisiä toimintatapoja ja viestintää rakentamalla.

Keväällä 2023 IVELO-hankkeessa pilotoitiin IVELO Seed -palvelu, jossa kahdeksalle tutkimustulostensa hyödyntämisestä kiinnostuneelle tutkijalle etsittiin aiheen hyödyntämisestä kiinnostuneita tahoja ja rahoittajia. Pilotissa havaittiin, että toteutusta voi yksinkertaistaa entisestään ja IVELO-hankkeen suosituksena onkin jatkaa matalan kynnyksen matchmaking-palvelun toteuttamista 1-2 kertaa vuodessa.

Hankkeen viestintäpajassa syntyi viestintäkonsepti "Ihmissiä, innostusta ja innovaatioita", jolla innovaatiotoimintaan Jyväskylässä saadaan positiivinen kierre. Palvelujen kehityspajassa syntynyt palvelukonsepti "Kyläyhteisö" kuvaa hyvin, mikä Jyväskylälle on ominaista myös innovaatiotoiminnassa.

OSALLISTAMISEN MALLI

IVELO-hankkeessa työpajat ovat edenneet organisaatiokohtaisista pajoista yhteispajoihin ja käytännön toiminnan tasolta innovaatiotoiminnan johtamisen toimien tasolle.

Pohja-aineisto työpajoihin:

- Haastattelut
- Kirjallisuus
- Verrokkit

1. vaiheen työpajat

Osapuolet erikseen
"Tahtomisen ja toiminnan tasapainottelua"

- Mikä toimii?
- Mikä ei toimi?
- Mitä teemme?

2. vaiheen työpajat

PALVELUT-teemapaja:

"Onko tiski reilassa ja palvelu laadukasta tutkija-kaupallistajalle?"

2. vaiheen työpajat

RESURSSIT-teemapaja:

"Onko sijoitussuunnitelma ja resurssit tutkimuksen kaupallistamiseen kunnossa?"

2. vaiheen työpajat

VIESTINTÄ-teemapaja:

"Onko tutkija-kaupallistaja liikkeessä vai puuttuuko kartta?"

3. vaiheen työpaja

Innovaatio-ekosysteemin organisaatioiden johdolle
"Uhkakuvat ja mahdollisuudet"

YHTEISKEHITTÄMISEN AINEISTOT

TUTKIJAT



TUTKIJOIDEN TARINAT

HAASTEITA

TARPEET JA TOIVEET

VIESTIN KOHDENTUMINEN

INNOVAATIOTOIMINTA

TILANNEKUVA

VISIOITA

PROSESSI JA TOIMIJAT

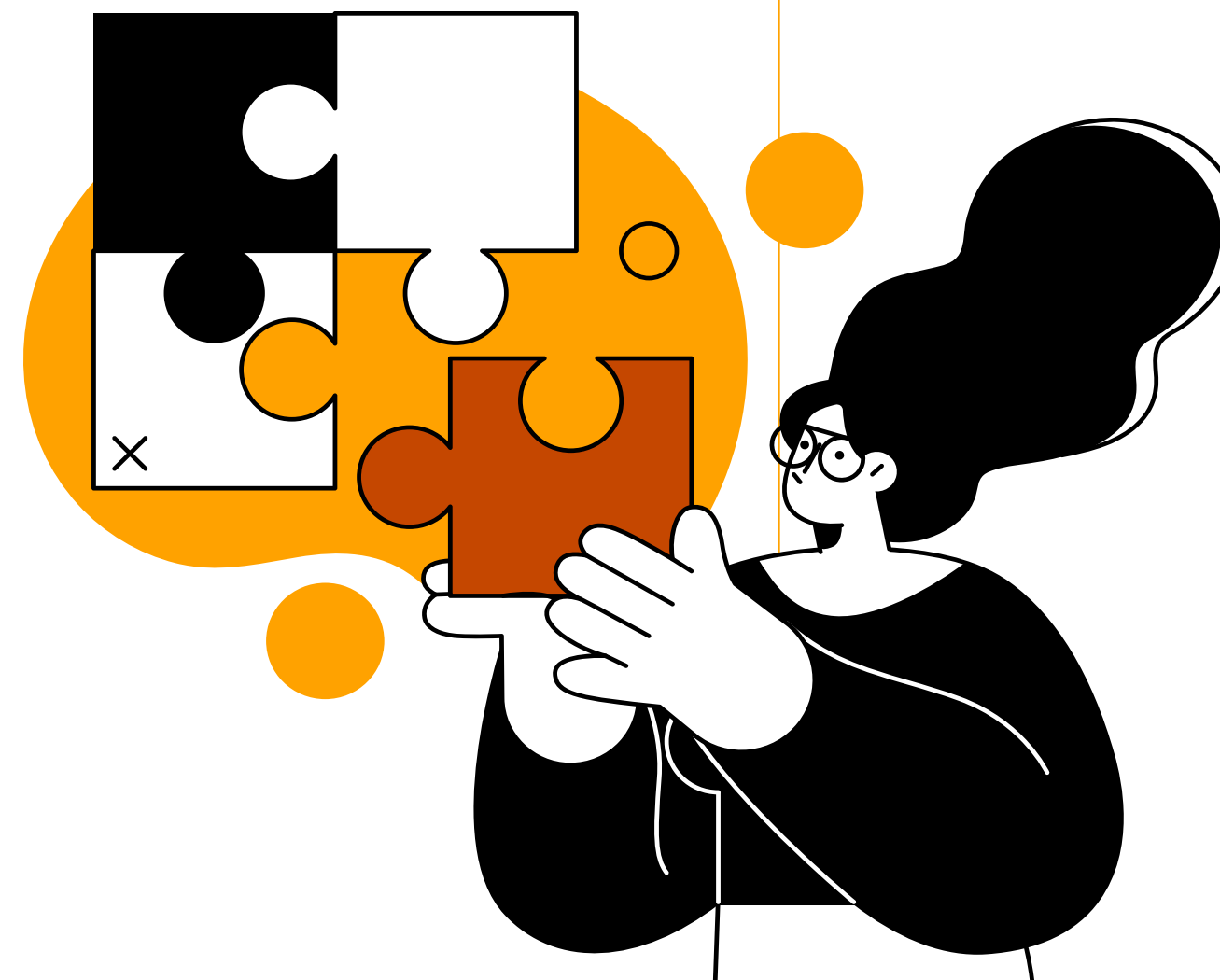
PALVELUVERKOSTO

PALVELUJEN KEHITTÄMINEN

PALVELUKONSEPTI

PALVELUPILOTTI

VIESTINTÄKONSEPTI JA
TOIMENPIDESUOSITUKSET



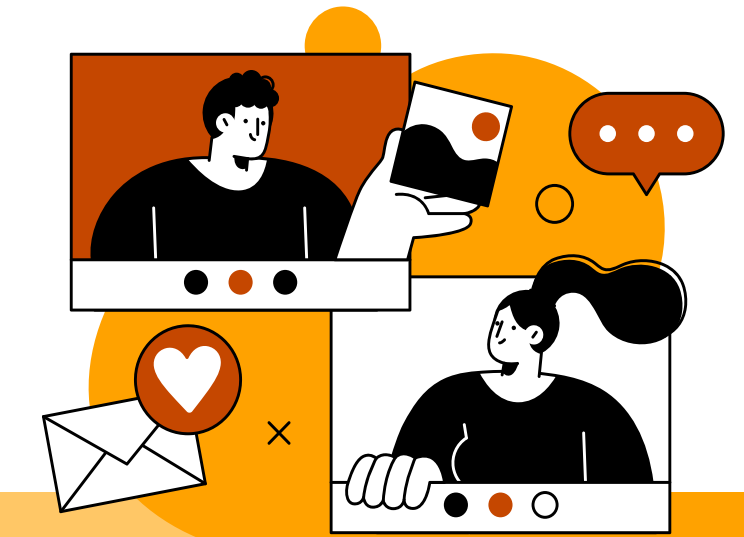


TUTKIJAT

TUTKIJOIDEN TARINAT

IVELO-hankkeessa tutkijoiden haastattelut pohjautuivat innovaatioiden kehittämisen eri teemoja ja ajallista kehittymistä yhdistävään kysymysmatriisiin. Haastattelujen avulla saatiin tietoa sekä innovaation kehittämisen eri vaiheista että Jyväskylästä innovaatiotoiminnan ympäristönä.

TUTKIMUSLÄHTÖISTEN INNOVAATIOIDEN KEHITTÄJIEN JÄLJILLÄ



TOIMIJA	<p>TAUSTA Millaisessa tehtävässä/roolissa toimija oli innovaation syntyhetkellä? Oliko muita ja missä rooleissa?</p>	<p>NYKYROOLI Mitä toimija tekee nyt innovaation parissa? Onko mukana muita? Keitä ja missä rooleissa?</p>	<p>TULEVAISUUS Millaiseksi toimija kuvaa oman roolinsa innovaation parissa tulevaisuudessa? Onko muita ja missä rooleissa?</p>	<p>Millaista tukea, apua toimija on käyttänyt? Millaista tukea, apua, palveluja toimija kaipaisi?</p>
TARINA	<p>TAUSTA Aika, paikka, tilanne Mitä tapahtui?</p>	<p>NYKYTILANNE Mitä tapahtuu juuri nyt?</p>	<p>TULEVAISUUS Millainen tulevaisuus kuvataan? Mitä odotetaan? Mitä aiotaan?</p>	<p>Miten toimintaympäristö kuvataan? Millaisena se nähdään? Puuttuuko toimintaympäristöstä jotain?</p>
INNOVAATIO	<p>TAUSTA Millaisiin asioihin ja teemoihin innovaatio on ollut kytköksissä sen syntyhetkellä?</p>	<p>NYKYKUVAUS Mikä on innovaation nykytarkoitus?</p>	<p>MAHDOLLISUUDET Millaisia mahdollisuuksia innovaatioilla ajatellaan olevan? Millaisiin teemoihin, asioihin se voi kytkeytyä?</p>	<p>Mikä nähdään tärkeäksi tutkimuslähtöisen innovaatiotoiminnantukemisessa?</p>

TUTKIJOIDEN TARINAT

IVELO-hankkeessa haastattelujen avulla saatiin arvokasta tietoa, millaisia haasteita ja tarpeita ja toiveita innovaatioiden kehittäjillä on ollut matkallaan kehittäessään tutkimuspohjaisia innovaatioita.

POHDINTOJA TUTKIMUKSEN KAUPALLISTAMISEN RISTEYSKOHDISSA

“ Pakko kyllä sanoa, että yliopistolla on hirvittävän kannustava ilmapiiri siihen, että jos on joku idea päässä niin ainakin kerro siitä jollekin. Korona-aikana se tuli vähän joka tuutista ja joka puheissa. Rehtori sanoi, kun korona alkoi, että kaivakaa ne vanhat projektit esiin ja alkakaa tekeen niitä, eikä tarvitse miettiä että onko tää OK vaikka käyttää iltapäivät tän parissa. Kyllä fakta on, ettei kukaan olla tommoista tee ainakaan yliopiston väestä silleen kello neljä iltapäivällä.

“ Suurin kysymysmerkki omassa päässä on, että kuka olisi se toimija, joka tätä rupeaisi edistämään... me osataan perustella, miksi tämä on tarpeellinen ja listata kenelle tästä olisi iloa. Ennen sitä pitäis kyllä tehdä joku potentiaalinen selvityskin.

“ Nyt toivoisi, että kun meillä oikeasti on tällainen keskittymä Jyväskylässä tähän asiaan niin me voitaisiin jollain tavalla muuttaa se voimavaraksi ja tehdä sitä yhdessä avoimesti siitä viestien. Jos me saataisiin jollain tavalla keskitettyä sitä osaamista niin siitä tulisi varmaan hyvä mutta ei voi sanoa että se työ ei ole kesken kun se ei oikeastaan edes vielä alkanut.

“ Sijoittajia on Suomessa jonkun verran, ja ne tietysti haluaa sen 10x vähintään ja se on se sijoittamisen idea että on riskijuttuja. Itse miettii sitä, että entä jos on yritys, joka on vaan 5x, mutta se on isolla todennäköisyydellä se 5x, niin löytyykö sellaisille sijoittajia? On yrityksiä, jotka hyvin todennäköisesti tulee olemaan kannattavia ja tulee tuottamaankin ihan mukavasti, mutta se tuottopotentiaali on pienempi niin siinä tippuu sellaiseen väliin ja mä en tiedä onko siihen jotakin lääketä sellaiseen.

“ Pitäisi olla helppo yhteistyötaho, johon voi ottaa yhteyttä ja joka osaisi ohjata helposti eteenpäin matalalla kynnyksellä... se ei saisi tyrmätä sitä ideaa vaan se lähtee etsimään tahoja, jotka oikeasti voi auttaa oli se sitten tietotaitoa, teknologiaa rahoitusta tai vaikka jotakin lupa-asioita.

TUTKIJOIDEN HAASTEITA

IVELO-hankkeessa haastattelujen avulla saatiin arvokasta tietoa, millaisia haasteita ja tarpeita ja toiveita innovaatioiden kehittäjillä on ollut matkallaan kehittäessään tutkimuspohjaisia innovaatioita. Aineiston pohjalta löytyi neljä erilaista profiilia tai innovaation kehittämisen vaihetta, jotka hankkeen työpajoihin osallistuneet käytännön toimijat tunnistivat. Jokainen vaihe sisältää keskeisen haasteen, jossa innovaation kehittäjä tai tiimi tarvitsee tukea.

KYNNYKSIÄ MATKALLA JA NIIDEN YLI PÄÄSEMINEEN

KUKA	MILLAINEN	TARVE JA TAVOITE
KAMMIOKIRJOITTAJA	Tutkija, joka on saanut pysyvän työsuhteen yliopistolta. Haluaa ymmärtää omaa tieteenalaansa syvällisesti ja keskittyä omaan tutkimukseensa. Heillä on paljon asiantuntijuutta, josta olisi hyötyä liiketoiminnalle. Heille tulee tarjota mahdollisuuksia kertoa omasta asiantuntijuudestaan.	Vahvasti osa kv-tutkijakenttää ja haluaa kehittää tieteenalaansa, eivät tunne paloa luoda innovaatiota Jyväskylään. Haluavat tunnustusta omalle asiantuntijuudelleen. Rahoitus nostaisi perustutkimuksen laatua ja tämä tulisi heille viestiä.
PROPELLIPÄÄ	Keksijä, innostuja ja uuden luoja. Hänellä on runsaasti syvällistä tietoa ja innostusta, mutta ei paneudu syvällisesti ideoihin, vaan alkaa kehittää jo seuraavaa edellisen ollessa kesken. Hän on ideoiden synnyttäjä, mutta rakenne puuttuu.	Ideoiden kaupallistaminen toisi tuloja ja mahdollistaisi uusien innovaatioiden kehittämisen. Tarvitsee verkostoja, joista löytäisi rinnalleen kaupallistajan, ja voisi näin keskittyä itse kehittämiseen.
TUOTTEISTAJA-AIVO	Hän tuotteistaa paperilla ja hahmottaa kaupallistamisen abstraktina asiana. Hän on hyvin kirjaoppinut, mutta tarvitsee konkretiaa. Yrityksen perustaminen hyvin lähellä, mutta ensimmäinen askel ja tiimi puuttuvat.	Hän jää helposti katveeseen palveluiden osalta. Tarvitsisi kokeneita ja luotettavia advisoreita rohkaisemaan yrittäjäksi siirtymistä ja innovaation kaupallistamista.
KANSAINVÄLISTYJÄ	Hänellä on jo tuote sekä liikevaihtoa, mutta isompi askel puuttuu. Innovaatiolla on skaalausmahdollisuus ja tähtäin kv-markkinoilla. Hän on usein hyvin käytännölläheinen ja tarvitsee konkreettisiin asioihin tukea ja neuvoa.	Konkreettista tukea kansainvälistymiseen. Ei välttämättä itse hahmota, mitä tulisi ottaa huomioon esim. aineettomat oikeudet, säädöstelyt. Tarvitsee sparrausta, kannustusta ja ohjeita idean lentoon nostamiseen.

TUTKIJOIDEN TARPEET JA TOIVEET

IVELO-hankkeessa haastattelujen avulla saatiin arvokasta tietoa, millaisia haasteita ja tarpeita ja toiveita innovaatioiden kehittäjillä on ollut matkallaan kehittäessään tutkimuspohjaisia innovaatioita. Mahdollisuus osallistua erilaisiin verkostoihin ja kohtaamisiin on tärkeää eri vaiheissa innovointia: monitieteiset ja -alaiset kontaktit ja keskustelut tuovat kehittämiseen rohkaisua, uusia näkökulmia ja hyviä esimerkkejä.

VERKOSTOJA JA KOHTAAMISIA LISÄÄ

“ **Jos on niin mahtava tilanne, että voi olla sekä (tutkija) että (yrittäjä) niin siitä on tosi suuri hyöty:** sieltä voi tulla uusia asioita, jotka voi tulla yrityksen toimintaan tai uusia innovaatioita voidaan kasvattaa yliopistopuolella.

“ **Yliopiston puolella varmaan pitäisi olla enemmän ovia auki tuonne yrity maailmaan yrity maailman lähtökohtia ajatellen...**kuunnella niitä yrity maailman tarpeita ja voisiko sieltä löytyä semmoisia yhteis-väitöskirjoja tai graduaiheita jotka olisi kuitenkin riittävän tieteellisiä että niistä tulisi myöskin julkaisuja ja lopputöitä.

“ **Tämähän on tiedeyliopisto elikkä tämä ei ole innovaatioyliopisto eikä tämä ole teknologiayliopisto...täällä ei ole semmoista pöhinän tuntumaa täällä meidän yliopistossa...ei ole silleen kaikkein otollisin yliopisto tehdä mitään innovaatiojuttuja, mutta tilanne saattaa olla muuttumassa.**

“ Mitä olen jutellut hollantilaisten ja belgialaisten kanssa niin siellä pystyy tekemään väitöskirjan yrityksessä, pystyy hakemaan rahoitusta, siellä tehdään mun mielestä pitkä harjoittelu väitöskirjan yhteydessä yrityksessä. **Siellä oikeasti on viety paljon lähemmäs sitä, yritys ja yliopisto.**

“ **Mun mielestä oikeasti vaan esimerkkejä tarvittais sinne enemmän, siellä on niin vähän spinoffeja...**kulttuuri ja tapa miten toimitaan ja miten säilytetään joitain asioita voi hiertää aika paljon... ehkä se vaan tarvitsisi jonkin verran enemmän tarinoita esille.

TUTKIJOIDEN TARPEET JA TOIVEET

IVELO-hankkeessa haastattelujen avulla saatiin arvokasta tietoa, millaisia haasteita ja tarpeita ja toiveita innovaatioiden kehittäjillä on ollut matkallaan kehittäessään tutkimuspohjaisia innovaatioita. Innovaation kehittämisen aikana osaaminen kehittyy varmasti, mutta pahimmissa karikoissa ja solmukohdissa on hyvä, että tietoa, vinkkejä, työkaluja ja opastajia on käytettävissä. Tuen ja avun tulisi myös löytyä vaivatta.

OSAAMISEEN TUKEA JA OSAAMISEN KEHITTÄMISTÄ LÖYDETTÄVISSÄ VAIVATTA

“ Kun ollaan oltu Yritystehtaalla, niin siitä on ollut tosi paljon apua että on ollut **sparraaja, että on pakko olla aikaa strategiselle jutulle ja katsella taloutta...** se on todella paljon auttanut kyllä.

“ Pitäisi saattaa semmoisia ihmisiä keskenään tekemisiin, jotka eivät työt työn takia välttämättä olisikaan tekemisissä keskenään, koska siitä syntyy helposti niitä innovaatioita: **yksi tietää yhtä, toinen toista, kolmas kolmatta jne.**

“ Keksinnön tekeminen on sinällään helppoa, mutta sulle tavallaan näytettäisi se reitti, että kun sä oot siellä labran nurkassa vaikka tutkijana ja siinä ajattelet, että ei vitsi, tällä voisi olla oikeasti jotain käyttöä niin kyllä sä oot aika yksin: **en mä olisi ainakaan tiennyt, että mistä mä lähden kysymään olisiko tässä oikeasti pihviä.**

“ **Innovaation kaupallistamiseen tarvitaan aina champion, joka ajaa sitä asiaa eteenpäin.** Jos se puuttuu sieltä, niin ei se mene mihinkään. Pitää olla joku, joka uskoo siihen, joka näkee ja visioi mikä tästä tulee joskus - sitten siitä voi tullaakin. Nyt meillä on vähän se ongelma, että meillä ei tällä hetkellä ole semmoista siellä.

“ **Kun lähdetään yritystä perustamaan, sun pitää tietää rahoituksesta, sopimusjuridiikasta, technology agreementistä kaikista...**mä näkisin että semmoisen tietämyksen lisääminen ja tekeminen tutuksi nuorille tutkijoille heti alkuunsa - se on vähän niinku sanakirja hyllyssä että katsopas nyt tän yrityksen perustamisesta.

TUTKIJOIDEN TARPEET JA TOIVEET

IVELO-hankkeessa haastattelujen avulla saatiin arvokasta tietoa, millaisia haasteita ja tarpeita ja toiveita innovaatioiden kehittäjillä on ollut matkallaan kehittäessään tutkimuspohjaisia innovaatioita. Innovointiin kuuluu resursseja. Innovaatioiden kehittäjät laittavat likoon omaa aikaansa, osaamistaan ja verkostojaan vuosien ajan, usein myös taloudellisia panoksia. Innovaatioympäristön tarjoamat tilat, rahoitus ja muut resurssit ovat tarpeellinen tuki ja tieto niistä on kehittäjille välttämättömän tärkeää.

RAHOITUS JA RESURSSIT - PIENIKIN APU AUTTAA

“ Nyt toivoisi, että kun meillä oikeasti on tällöinen keskittymä Jyväskylässä tähän asiaan niin me voitaisiin jollain tavalla muuttaa se voimavaraksi ja tehdä sitä yhdessä avoimesti siitä viestien. **Jos me saataisiin jollain tavalla keskitettyä sitä osaamista**, niin siitä tulisi varmaan hyvä mutta ei voi sanoa että se työ ei ole kesken kun se ei oikeastaan edes vielä alkanut.

“ Jyväskylän kaupunki on tarjonnut meille **tiloja vuokrattavaksi** ja me on siitä nautittu...hyvä asia että sieltä löytyi niitä tiloja, siitä plussaa.

“ Jos olisi mahdollista **hakea kaupungilta rahaa** tällöisiin juttuihin, niin olisihan se hyvä joku tommoinen tieteen edistämisen juttu, ei sen tarte palkintoja olla, mutta semmoisia pieniä rahoja vaikka laitehankintoihin.

“ **Pienellä rahalla käytettäväksi bisnesideatila**, missä tietyn kriiteeristön täyttävä startup porukka voisi pitää mestaa...niillä olisi kokoustilat ja voisi konttoria ja muuta pitää niin sehän olisi niinku aika hauskaa.

“ Se helpottaisi, että jos me laitetaan yritys pystyy, niin saadaan jotakin **pienä sijoitusta jostakin kaupungin tai yliopiston tai muun puolesta**. Yliopistolta me todennäköisesti saadaan: Unifund ei niin kauhean isoja rahoja meille voi antaa, mutta pienistä puroista tulee iso virta, että jos vaikka Jyväskylästä tai joltakin tavallaan jotain.

“ Siitä **tuhannesta eurosta oli tosi paljon hyötyä, sillä pääsee alkuun, mutta sitten tarvitaan jotakin rahoituskanavia siihen väliin**; kun harpattiin suoraan kohti viittä satatuhatta euroa, niin siinä otetaan aika iso steppi.

TUTKIJOIDEN VIESTIN KOHDENTUMINEN

IVELO-hankkeessa haastattelujen avulla saatiin arvokasta tietoa, millaisia haasteita ja tarpeita ja toiveita innovaatioiden kehittäjillä on ollut matkallaan kehittäessään tutkimuspohjaisia innovaatioita. Innovaatiotoiminnan palvelujen ja sisältöjen tulisi löytyä vaivatta eri vaiheissa innovaatiopolkua. Palvelut tulisi kohdentaa erilaisille ja eri vaiheissa oleville kehittäjille osuvasti.

KUKA

MILLAINEN

TARVE JA TAVOITE

HAASTE / VALINTA

KAMMIOKIRJOITTAJA

Tutkija, joka on saanut pysyvän työsuhteen yliopistolta. Haluaa ymmärtää omaa tieteenalaansa syvällisesti ja keskittyä omaan tutkimukseensa. Heillä on paljon asiantuntijuutta, josta olisi hyötyä liiketoiminnalle. Heille tulee tarjota mahdollisuuksia kertoa omasta asiantuntijuudestaan.

Vahvasti osa kv-tutkijakenttää ja haluaa kehittää tieteenalaansa, eivät tunne paloa luoda innovaatiota Jyväskylään. Haluavat tunnustusta omalle asiantuntijuudelleen. Rahoitus nostaisi perustutkimuksen laatua ja tämä tulisi heille viestiä.

Kaikista kohderyhmistä isoin. Heitä kiinnostaa isommat rahoitukset ja tarvitsevat tuekseen tiimiä, jotta innovaatio voisi todella kaupallistua. Heillä on hyvin ristiriitainen suhtautuminen rahoitukseen sekä yritys yhteistyöhön. Viestintä vaatii paljon henkilökohtaisuutta ja tapaamisia.

PROPELLIPÄÄ

Keksijä, innostuja ja uuden luoja. Hänellä on runsaasti syvällistä tietoa ja innostusta, mutta ei paneudu syvällisesti ideoihin, vaan alkaa kehittää jo seuraavaa edellisen ollessa kesken. Hän on ideoiden synnyttäjä, mutta rakenne puuttuu.

Ideoiden kaupallistaminen toisi tuloja ja mahdollistaisi uusien innovaatioiden kehittämisen. Tarvitsee verkostoja, joista löytäisi rinnalleen kaupallistajan, ja voisi näin keskittyä itse kehittämiseen.

He jäävät helposti pyörimään kehittämisen tasolle, ja tarvitsevat apua ideoiden kaupallistamisessa. Heillä on usein vielä toinen jalka yliopistossa, vaikka ovatkin perustaneet yrityksen. Tarvitaan rohkaisua hypätä yrittäjyyteen tai ihminen, joka voi idean jalkauttaa.

TUOTTEISTAJA-AIVO

Hän tuotteistaa paperilla ja hahmottaa kaupallistamisen abstraktina asiana. Hän on hyvin kirjaoppinut, mutta tarvitsee konkretia. Yrityksen perustaminen hyvin lähellä, mutta ensimmäinen askel ja tiimi puuttuvat.

Hän jää helposti katveeseen palveluiden osalta. Tarvitsisi kokeneita ja luotettavia advisoreita rohkaisemaan yrittäjäksi siirtymistä ja innovaation kaupallistamista.

Tässä kohderyhmässä on suurin potentiaali innovaatiotoiminnan näkökulmasta. Hän ei uskalla lähteä yksin liikkeelle vaan tarvitsee tiimin. Yrittäjäksi lähteminen pelotta, sillä pelkää sulkevansa oven akateemisen maailmaan. Jarruna on myös epäonnistumisen pelko.

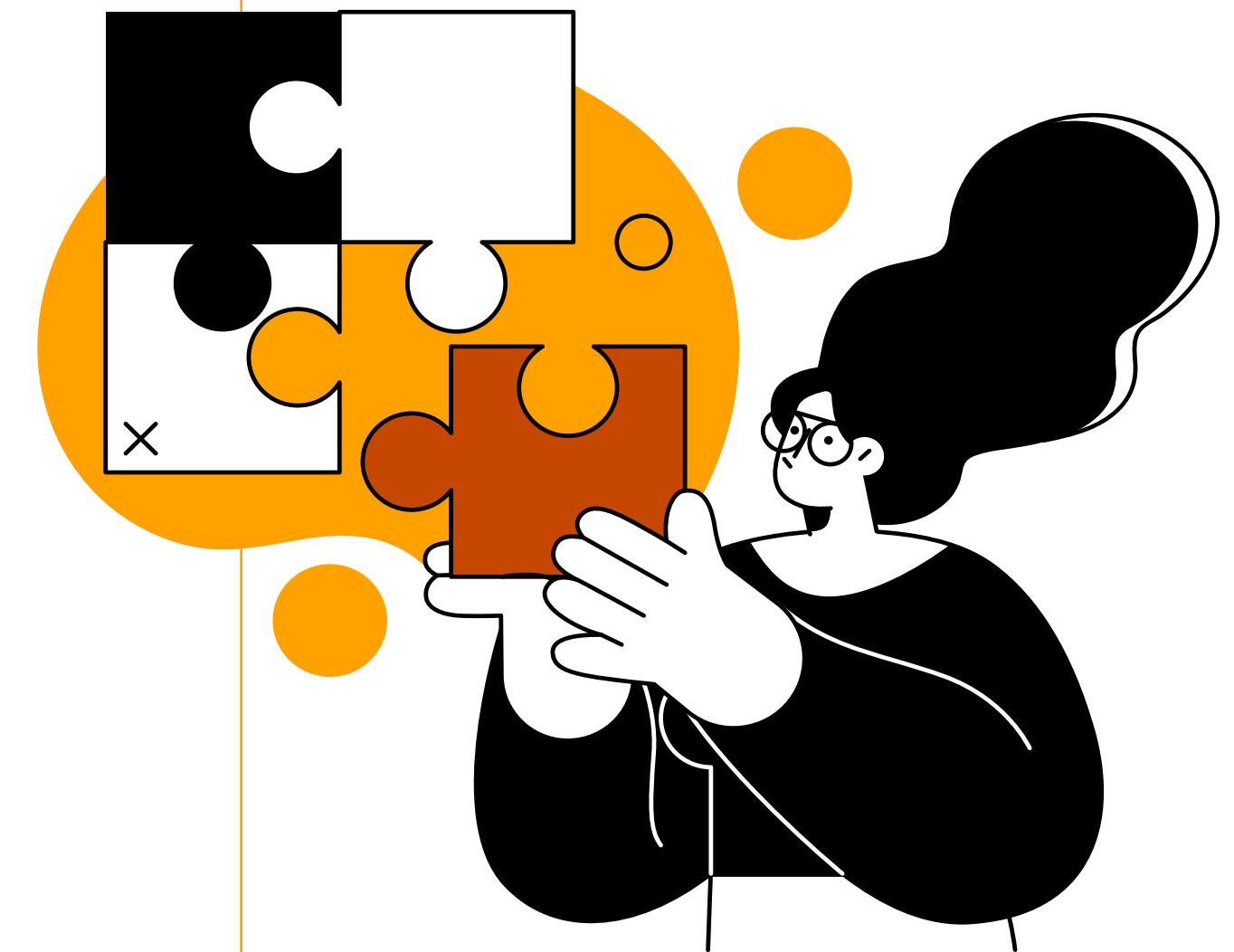
KANSAINVÄLISTYJÄ

Hänellä on jo tuote sekä liikevaihtoa, mutta isompi askel puuttuu. Innovaatiolla on skaalausmahdollisuus ja tähtäin kv-markkinoilla. Hän on usein hyvin käytännönläheinen ja tarvitsee konkreettisiin asioihin tukea ja neuvoa.

Konkreettista tukea kansainvälistymiseen. Ei välttämättä itse hahmota, mitä tulisi ottaa huomioon esim. aineettomat oikeudet, säädöstyöt. Tarvitsee sparrausta, kannustusta ja ohjeita idean lentoon nostamiseen.

Kohderyhmänä kooltaan hyvin pieni. Hänellä on ohut ymmärrys skaalautuvuudesta. Pohtii miten rakentaa kasvua Jyväskylästä käsin ja mistä lähteä liikkeelle. Tarvitsee pitkäjänteisyyttä tekemiseen.

INNOVAATIOITOIMINTA



INNOVAATIOTOIMINNAN TILANNEKUVA

IVELO-hankkeen innovaatiotoiminnan johdon pajassa tavoitteena oli avata mahdollisia kehitymissuuntia tutkimuslähtöiselle innovaatiotoiminnalle Jyväskylässä. Pajan tuloksena syntyi kuvaus innovaatiotoiminnan prosessista ja hankkeen osapuolien rooleista. Lisäksi pajassa luotiin ehdotuksia yhteiselle innovaatiotoiminnan visiolle Jyväskylässä ja ajankohtaista pohdintaa tilanteesta. Pajan suunnittelun ja toteutuksen ohjasi Juha Tuulaniemi Gofore Oy:stä.

MITEN MEILLÄ MENEÄ JYVÄSKYLÄSSÄ?

Innovaatiotoiminnan historiaa 2010-luvulta tähän päivään: Miten meillä menee?

- 2010-luvulla oli paljon aktiivisempaa toimintaa innovaatioiden kaupallistamiseen.
- Yritystehtaan myötä on ollut paikka, jossa voidaan tukea ja kehittää koordinoitusti tutkimuslähtöisten innovaatioiden kaupallistamista erityisesti kasvuyrityksinä. On kuitenkin huomattava, että tutkimuslähtöisten innovaatioiden kaupallistaminen on muutakin.

Innovaatiotoiminnan kehittämisen tarpeita

- Tunnistaminen! Mistä voidaan tunnistaa, että osaamiseen (tutkimukseen) kytkeytyy sovellettavuutta, kaupallistettavaakin potentiaalia? Onko olemassa keinoja ja valmiita malleja?
- Jääkö yliopistossa hyödyntämättä tai VTT:llä sellaisia tutkimuksia, joissa olisi kaupallistettavaa?
- Potentiaalia on varmasti paljon, mutta mitkä ovat ekosysteemin toimijoiden roolit?

- Millaisia erilaisia rooleja organisaatioilla on innovaatiotoiminnan ekosysteemissä?
- Roolien kirkastaminen ja konkreettinen tehtäväalueiden asettaminen on tärkeää toimivassa ekosysteemissä.
- Miten saamme ekosysteemin toimimaan organisaatioiden välillä?
- Edufuturassa on ollut kiertävä puheenjohtajan rooli, joka on saatu toimimaan. Voisiko siitä ottaa mallia myös innovaatioekosysteemin johtamiseen?
- Mikä on alueella toimivien kehitysverkostojen roolit ja yhteistyö tutkimuslähtöisessä innovaatiotoiminnassa?
- Miten muut hankkeet, kuten TKI-telakointi -hanke, ovat osa innovaatiotoiminnan ekosysteemiä tai kytkeytyvät siihen?
- Eikö meillä tulisi olla strategisempaa otetta innovaatioekosysteemin rakentamiseen?
- Ekosysteemityölle pitää olla yhteinen visio ja yhteiset tavoitteet ja mittarit. Ja tähän tarvitaan pidempiaikainen rahoitus, pelkkä hankerahoitus ei riitä.

INNOVAATIOTOIMINNAN VISIOITA

IVELO-hankkeen innovaatiotoiminnan johdon pajassa tavoitteena oli avata mahdollisia kehityssuuntia tutkimuslähtöiselle innovaatiotoiminnalle Jyväskylässä. Pajan tuloksena syntyi kuvaus innovaatiotoiminnan prosessista ja hankkeen osapuolien rooleista. Lisäksi pajassa luotiin ehdotuksia yhteiselle innovaatiotoiminnan visiolle Jyväskylässä ja ajankohtaista pohdintaa tilanteesta. Pajan suunnittelun ja toteutuksen ohjasi Juha Tuulaniemi, Gofore Oy:stä.

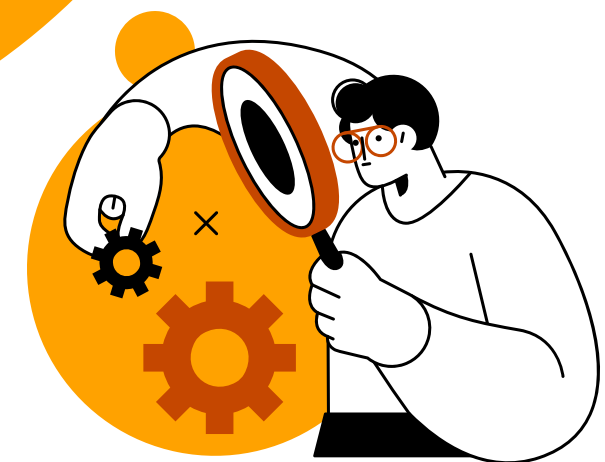
JYVÄSKYLÄ - KASVAVAN INNOVAATIOTOIMINNAN SUOMEN SYDÄN?

Jyväskylän osaamisen kaupallistamisen prosessi on helppo, mutkaton, tehokas, vaikuttava, tuloksekas, ja tartumme hyperaktiivisesti uusiin ideoihin – yksikään hyvä idea ei jää pöytälaatikkoon – jolloin houkuttelemme kansainvälisiä kumppaneita, synnyttämme maailmaa muuttavia ratkaisuja ja uutta liiketoimintaa. Tämä prosessi rahoittaa itse itseään.

Jyväskylän innovaatioekosysteemin visio 2028 on systemaattinen ja houkutteleva alusta, jolloin tutkijat haluavat aktiivisesti tuoda ideoita innovaatioprosessiin sekä ekosysteemi itse houkuttelee ulkopaikakunnilta toimijoita ja ideoita. Tämä luo työpaikkoja, veroeuroja ja hyvinvointia ja sitä seurataan ja mitataan aktiivisesti.

Jyväskylä on kasvavan innovaatiotoiminnan (Suomen) paras/sydän.

Jyväskylä ponnauttaa (tutkimuslähtöiset) innovaatiot maailmalle kytkeväällä ja tukemalla yksilöitä ja organisaatioita kansainväliseen kasvuun.



INNOVAATIOTOIMINNAN PROSESSI JA TOIMIJAT

IVELO-hankkeen innovaatiotoiminnan johdon pajassa tavoitteena oli avata mahdollisia kehitymissuuntia tutkimuslähtöiselle innovaatiotoiminnalle Jyväskylässä. Pajan tuloksena syntyi kuvaus innovaatiotoiminnan prosessista ja hankkeen osapuolien rooleista. Lisäksi pajassa luotiin ehdotuksia yhteiselle innovaatiotoiminnan visiolle Jyväskylässä ja ajankohtaista pohdintaa tilanteesta. Pajan suunnittelun ja toteutuksen ohjasi Juha Tuulaniemi Gofore Oy:stä.



	Idea soveltaa tutkimusta käytäntöön	Ratkaisun hahmottaminen hyödyntämiseen	Ratkaisun tuotteistaminen	Skaalautuva kaupallinen liiketoiminta	Kansainvälistyminen
	IPR	Arvoketjut, kiertotalous, teolliset symbioosit	IPR	IPR	
	Mallinnus	Co-innovation -hankkeet yritysten kanssa	Standardimittaukset	Uusien liiketoimintamallien luominen	KV-verkostot
VTT	Laaja valikoima pilot-tituotteita Mallinnus IPR	Tekninen ja taloudellinen arviointi	Tilaututkimukset	R2B-hankkeet / Launch Pad	EU-hankkeet
JAMK	Näytetään opiskelijoille yrittäjyys yhtenä työllistymisen mahdollisuutena	Toimitaan työelämän tarpeista lähtien, mm. toimeksiannot opiskelijoille	T&K-projekteissa tulokset on luotu työelämästä nouseviin tarpeisiin pohjautuen		Koulutusviennin tuotteet, digit. kuntoutus, kyberympäristö
JYU	Rahoitusasiantuntijat/ autetaan hakemuksen laatimisessa ja vaikutavuuden kuvauksessa	Ekosysteemin Match Maker (tutkijat & ulkoiset sidosryhmät) ja IPR-neuvonta	Akateemiset rahoitusinstrumentit, Unifund Oy		Allianssiyhteistyö EU-hankkeet
YRITYSTEHDAS		*Kaupallistamissuunnitelman laatimiseen tukea	*Proof of Solution - polku & rahoitus (yhteiskunnallinen rahoitus)	Vahva rooli skaalautuvaan kaupallisen toiminnan valmentamisessa	
JKL KAUPUNKI	Korkeakoulujen sparraaja	Yritysten saattaminen verkostoon	Täyteainerahoitus	JAMKin omistajaohjaus	Verkostoon kytkijä (Eban rahoitus, IVA, Investor Day, Innovaatio-Hubit)
	Kytkös yritysmaailmaan, katalyyttiverkosto, ulkopuolinen tuuletus			Tiedonvälitys	Yhteistyön kehittäjä
				Tilat (Digi Game Center, Yritystehdas)	
				Yritystehtaan ohjaus omistajana	
				Seed Village	

INNOVAATIOTOIMINNAN PALVELUJEN KEHITTÄMINEN

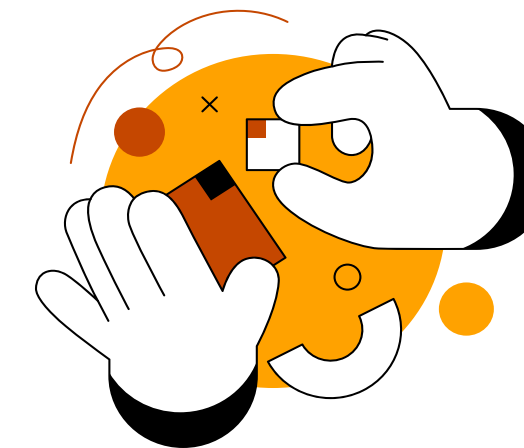
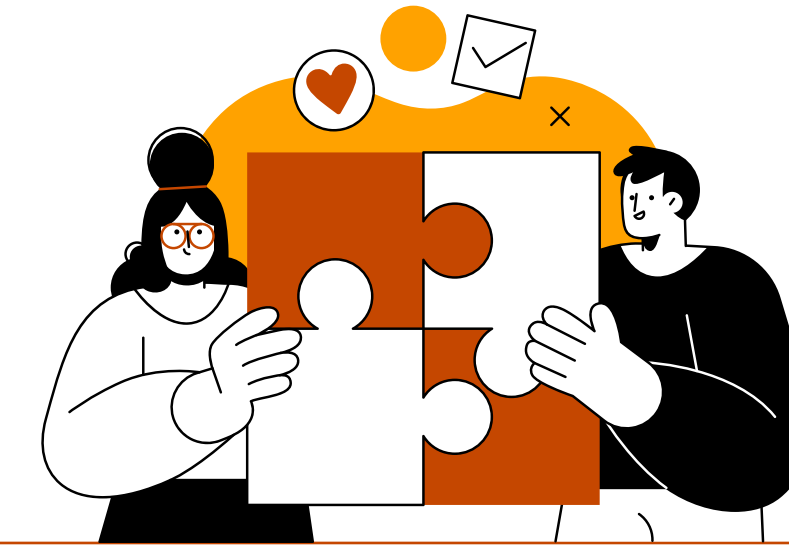
IVELO-hankkeessa syystalvella 2022-2023 toteutetuissa kahdeksassa työpajassa hankkeessa mukana olleet organisaatiot kävivät läpi tutkijoiden haastatteluissa esille tulleita asioita ja kokosivat yhteistä tietoa ja käsitystä tutkimuslähtöisen innovaatiotoiminnan tilasta ja kehittämistarpeista Jyväskylässä.

INNOVAATIOITOIMINNAN PALVELUJEN KEHITTÄMINEN

IVELO-hankkeen työpajoissa hankkeen osapuolien edustajat kokosivat yhteistä näkemystä, miten eri organisaatiot palvelevat tutkimuslähtöisten innovaatioiden kehittämistä. Pajoissa toimijat kuvasivat eri organisaatioiden rooleja ja listasivat kehittämistoimia, joiden kautta verkosto yhdessä voi tarjota kattavasti palveluja tutkimuslähtöiseen innovaatio toimintaan, tutkijoille, tiimeille ja yrityksille.

KATTAVAT PALVELUT YHDESSÄ

TUTKIJOILLE
TIIMEILLE
YRITYKSILLE



POLKUJA
TUKEA
VERKOSTOT
KEHITTÄMISTÄ
PALVELUA
RAHOITUSTA
TILAA
PILOTIT
PROTOT

INNOVAATIOITOIMINNAN PALVELUJEN KEHITTÄMINEN

IVELO-hankkeen työpajoissa hankkeen osapuolien edustajat kokosivat yhteistä näkemystä, miten eri organisaatiot palvelevat tutkimuslähtöisten innovaatioiden kehittämistä. Pajoissa toimijat kuvasivat eri organisaatioiden rooleja ja listasivat kehittämistoimia, joiden kautta verkosto yhdessä voi tarjota kattavasti palveluja tutkimuslähtöiseen innovaatiotoimintaan, tutkijoille, tiimeille ja yrityksille.

FOKUS PALVELUJEN KEHITTÄMISESSÄ

JYU

- Yhdeltä luukulta tukea innovaatioiden kehittämiseen
- Tukipalvelut auttavat TKI-liiketoiminnan kehittämisessä
- Selkeä Tutkimuksesta kasvuyritykseksi -polku
- Verkoston kehittämistä & kontakteja eri sidosryhmiin

JAMK

- Pilotit, protot, verkostot innovaatioiden kehittäjille
- Neuvontaa, miten hyödyntää Jamkin palveluja ja verkostoja
- InnoFlash kokoaa opiskelijat ja auttaa kehittämään innovaatioita eteenpäin, kehittäminen on laajennettavissa Future Factory -projekteihin, opinnäytetöihin ja TKI-toimintaan
- Hankevalmisteluun tukea ja palvelua
- Jamkin vahvuusalat tukevat innovaatioiden kehittämistä

VTT/JKL

- 2000 ihmisen tuki teknisten haasteiden ratkaisemiseen
- Tekniset ja taloudelliset aina toimivat konseptit VTT:n avulla
- Prototyypit, kokeilut, pilotointi ja hyödyn todentaminen
- Osaaminen kv-liiketoiminnan kehittämisen tueksi
- Tilaa innovaatioiden kehitystiimeille ja yrityksille

BUSINESS JYVÄSKYLÄ

- Tutkijaa autetaan hyödyntämään verkostoja
- Luotettavaa ja puolueetonta tukea
- Kypsyysanalyysi innovaatiosta esim. EU-hankkeita varten
- Tuki innovaation kehittämisen eri vaiheissa ja tilanteissa
- KV-verkostot tutkija-kaupallistajille
- Innovaatiot mukaan kaupunkikehittämisen alustoihin

YRITYSTEHDAS

- Innovaatioiden kaupallistamiseen apua
- Oman osaamisen hyödyntäminen
- Tuotekehitysrahoitusta monta kertaa vuodessa
- ja vaikuta tulevaisuuteen (esim. Tuke-rahoitus)
- Tutkijan tahtotilan kirkastamiseen/selkiyttämiseen eväitä
- Rahoitusvalmennusta
- Rahoituspaneeli, jossa ymmärrys rahoituskentästä kasvaa
- Tukea verkoston rakentamiseen
- Kaupallistamiseen tukimateriaalia ja työkaluja
- Tiimin rakentamiseen tukea

INNOVAATIOTOIMINNAN PALVELUJEN KEHITTÄMINEN

IVELO-hankkeen työpajoissa hankkeen osapuolien edustajat kokosivat yhteistä näkemystä, miten eri organisaatiot palvelevat tutkimuslähtöisten innovaatioiden kehittämistä. Pajoissa toimijat kuvasivat eri organisaatioiden rooleja ja listasivat kehittämistoimia, joiden kautta verkosto yhdessä voi tarjota kattavasti palveluja tutkimuslähtöiseen innovaatio-toimintaan, tutkijoille, tiimeille ja yrityksille.

JAMK

- InnoFlash tutuksi tutkijoille ja innovaattoreille: InnoFlash kokoaa opiskelijat ja auttaa kehittämään innovaatioita, mahdollisuus myös Future Factory -projekteihin, opinäytetöihin ja TKI-toimintaan
- Hankevalmistelun tuki ja palvelut löytyvät paremmin
- Käynnistynyt TKI-telakointi –hanke tukee resurssien kar-toituksessa ja prosessien kehittämisessä
- Tietoa paremmin tutkijoille Jamkin palveluista pilottien ja protojen toteuttamiseen ja Jamkin verkostoista
- Neuvontaa, miten hyödyntää Jamkin palveluja ja ver-kostoja
- Idean jalostamiseen apuja

UUSIA PALVELUJA JA PALVELUJEN PARANNUKSIA KEHITTEILLÄ

JYU

- POC-rahoitusta saatavilla
- Tutkijan tietoisuutta tukipalveluista vahvistettava
- Yliopiston fasiliteetit käyttöön
- ”Henkistä tilaa” innovaatioille
- Mittarit innovaatiotoimintaan tarvitaan
- Resurssipankki innovaatiotoiminnan tueksi
- Onnistumisen esimerkit esille yliopistossa

VTT

- Menestystarinat esille
- Julkisesta rahoituksesta tietoa tutkijoille
- Mittarit innovaatioiden kaupallistamiseen
- VTT Launch Padin linkittyminen vahvemmin Jyväskylään
- Tietoa tutkijoille VTT:n palveluista
- Joustava mahdollisuus osallistua innovaatioiden kaupallis-tamiseen VTT:llä
- Osaamisten yhdistämistä tapaamisissa ja verkostoissa
- Tutkijan tueksi moniosaajatiimi kaupallistamaan ratkaisuja
- Tiimin rakennukseen tukea
- Yritysten pitkäaikainen kumppani innovaatiotoiminnassa

BUSINESS JYVÄSKYLÄ

- Kaupungin rahasto innovaatiotoimintaan
- Kansainvälistymiseen tietoa
- Yrityksen perustamisneuvonnan palvelua tutkijoille
- Apua tutkijoille innovaation ja liikeidean kehittelyyn
- Tieteen %-kulttuuri Jyväskylään?
- Tilaa innovaattoreille, esim. laboratoriotilat ja kaupunki-kehitysalustat kuten Hippos tai Eteläportti
- Tukea innovaation jatkoaskeliin, esim. kansainvälisty-miseen
- Palvelumuotoiltu reitti eri vaihtoehtoista, yritysneuvon-nan kontaktit sisällytetään erilaisiin etenemispolkuihin
- Palveluseteli rahoitusvaiheisiin ja muuta tukea rahoituksen hakuun

YRITYSTEHDAS

- Yritystehtaan valmennussisällöt tuotettuna ja välitettynä tutkija-kohderyhmälle
- Itseopiskelumateriaalit tutkija-kaupallistajalle yritystoi-mintaan ja kansainvälistymiseen (podcastit, tapahtumat, showroomit, oppaat)
- Yritystehtaan hautomotorinat takaisin korkeakouluihin
- Verkosto- ja rajapintaoperointia korkeakouluihin ja tutki-muslaitoksiin vahvemmin
- Verkostoitumistapahtumia tutkijoiden, opiskelijoiden ja yrittäjien välille
- Yritystehtaan oma rahoitus innovaatioiden kaupallistajille

INNOVAATIOTOIMINNAN PALVELUJEN KEHITTÄMINEN

IVELO-hankkeen työpajoissa hankkeen osapuolien edustajat kokosivat yhteistä näkemystä, miten eri organisaatiot palvelevat tutkimuslähtöisten innovaatioiden kehittämistä. Pajoissa toimijat kuvasivat eri organisaatioiden rooleja ja listasivat kehittämistoimia, joiden kautta verkosto yhdessä voi tarjota kattavasti palveluja tutkimuslähtöiseen innovaatiotoimintaan, tutkijoille, tiimeille ja yrityksille.

KAIKILLE TEHTÄVÄÄ

1. Neuvonantaja-board
2. Yhteinen kehittämisspolku tutkimuspohjaisten innovaatioiden kehittämiseen
3. Yhteistyö eri tutkimuslaitosten kanssa
4. Yhteinen viestintäkonsepti palveluista tutkimuspohjaisten innovaatioiden kehittäjille



- Verkostotyö
- Törmäytystä ja tarinoita
- Rohkeus- ja kokeilukulttuuria vahvistettava
- Teknologiaosaajien ja tutkijaosaajien jatkokoulutus
- Tukea tutkijaosaajille tunnistaa oman idean kaupallistamisen potentiaali
- Tukea tiimin rakennukseen kaupallistamisessa
- Kokeneita tuotteistajia mukaan tiimeihin, sparraajiksi
- Rahoituksen porttimalli
- Kansainvälisyyskiihdyttämö vai vouchereita jo olemassa oleviin kiihdyttämöihin
- Globaaliin markkinaan sparrausta lisää

INNOVAATIOTOIMINNAN PALVELUKONSEPTI

IVELO-hankkeen työpajoissa syntyi innovaatiotoiminnan palvelukonsepti Jyväskylään. ”Kyläyhteisö”-konsepti kuvaa hyvin, mikä Jyväskylälle on ominaista ja vahvuuskin innovaatiotoiminnassa. Alueen toimijat haluavat koota ja yhdistää voimavaransa ja osaamisensa yhteisön vahvistamiseksi. Yhteistyötä tehdään ylittämällä matalat kynnykset. Ihmiskeskeisyys ja asioiden ratkaiseminen käytännönläheisesti ja monialaisesti on tavoiteltavaa. Alueen toimijoilla on toimivat ja rikastuttavat verkostot ulkopuolisiin toimijoihin ja verkostoihin. Ne rikastuttavat aluetta, tuovat sinne uutta ja muutosta edistäviä asioita ja lisäävät yhteisön vetovoimaa. ”Kyläyhteisö” kasvaa juurrillaan mutta hengittäen ulos ja sisään.

KYLÄYHTEISÖN MALLILLA MAAILMAN KANSSA :)



INNOVAATIOTOIMINNAN PALVELUPILOTTI

IVELO-hankkeessa pilotoitiin palvelua, jossa kahdeksalle tutkimustulostensa hyödyntämisestä kiinnostuneelle tutkijalle etsittiin aiheen hyödyntämisestä kiinnostuneita tahoja ja rahoittajia. Suosituksena on jatkaa tällaisen matalan kynnyksen matchmaking-palvelun toteuttamista 1-2 kertaa vuodessa. Pilottipalvelun käytännön toteutuksesta vastasi Crazy Town Oy.

TUTKIMUKSESTA HISSIPUHEITA YHTEISKUNNALLISEEN VAIKUTTAMISEEN

IVELO-hankkeessa pilotoitiin maaliskoukokuussa 2023 palvelua, jossa kahdeksalle tutkimustulostensa hyödyntämisestä kiinnostuneelle tutkijalle etsittiin aiheen hyödyntämisestä kiinnostuneita tahoja ja rahoittajia.

Osallistujille järjestettiin hissipuhekoulutus ja annettiin vinkkejä aihealueesta kertomiseen ulkopuolisille tahoille. Osallistujat tekivät aiheestaan 2-3 minuutin mittaisen esittelyvideon, jota osoitettiin hyödylliseksi hyödyntäjätahojen etsimisessä ja aiheen esittelyssä heille. Osana prosessia pidettiin Onnistumiset -webinaari, jossa aiheena oli yhteiskunnallinen vaikuttavuus. Osallistujat tapasivat yrityksiä ja muita hyödyntäjätahoja kahdenkeskisissä tapaamisissa. Osalla keskustelut jatkuvat yhä. Osapuolet totesivat oppineensa paljon prosessin aikana:

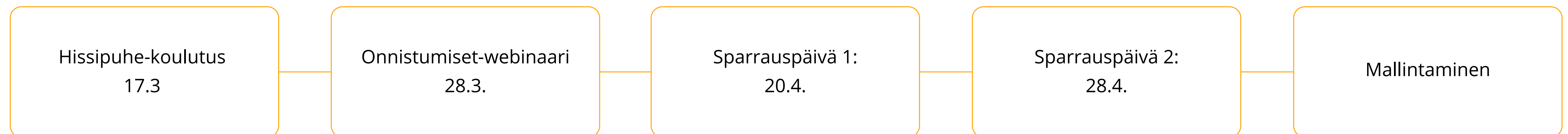
Tutkijat saivat

- Kokemusta tutkimusaiheensa sisällön ja hyötyjen napakkaan esittelyyn, mistä on apua myös rahoitushakemusten tekemisessä
- Kokemusta yritysten ja muiden hyödyntäjien tapaamisesta
- Suoraa palautetta tutkimusaiheensa hyödyntämismahdollisuuksista

Osallistuneet hyödyntäjätahot saivat

- Näkyvyyttä Jyväskylässä tehtävään tutkimukseen
- Vähintään ajatuksia toimintansa kehittämiseen

Pilottivaiheessa havaittiin, että toteutusta voi yksinkertaistaa entisestään. IVELO-hankkeen suosituksena on jatkaa tällaisen matalan kynnyksen matchmaking-palvelun toteuttamista 1-2 kertaa vuodessa.



INNOVAATIOTOIMINNAN VIESTINTÄKONSEPTI JA TOIMENPIDESUOSITUKSET

IVELO-hankkeessa syntyi yhteistyöllä viestintäkonsepti "Ihmisiä, innostusta ja innovaatioita", jolla innovaatiotoimintaan Jyväskylässä saadaan positiivinen kierre – menestystarinoita & esimerkin voimaa. Sekö viestintätyöpajan ja sen tuottaman viestintäkonseptin toteuttamisessa Aava & Bang -yrityksen palvelumuotoilun ja viestinnän ammattilaiset olivat tarpeellinen tuki ja apu.

JYVÄSKYLÄN INNOVAATIOTOIMINTA



Yhdessä tekemistä
ja resurssien jakamista



Innostavia tarinoita
ja helposti löydettäviä
palveluja



Määrätietoista tekemistä
ruokkimaan uusien inno-
vaatioiden syntyä

INNOVAATIOTOIMINNAN VIESTINTÄKONSEPTI JA TOIMENPIDESUOSITUKSET

IVELO-hankkeessa syntyi yhteistyöllä viestintäkonsepti "Ihmisiä, innostusta ja innovaatioita", jolla innovaatiotoimintaan Jyväskylässä saadaan positiivinen kierre – menestystarinoita & esimerkin voimaa. Sekö viestintätyöpajan ja sen tuottaman viestintäkonseptin toteuttamisessa Aava & Bang -yrityksen palvelumuotoilun ja viestinnän ammattilaiset olivat tarpeellinen tuki ja apu.

SELKEÄ OMISTAJUUS

Niin kauan kuin innovaatio viestinnältä puuttuu siitä vastaava taho, on viestintä irrallista ja tehot jäävät pieniksi. Viestinnän koordinoinnille tulisi osoittaa toimija.

YHTEINEN KOTIPESÄ

Innovaatiotoiminta tarvitsee yhteisen kotipesän, jotta viestintäkonsepti todella jalkautuisi puhetta pidemmälle. Tarvitaan selkeä verkkosivu / landing page, joka ohjaa kohderyhmiä eteenpäin ja luo selkeän palvelupolun.

JATKUVA SUUNNITELTU TEKEMINEN JA SISÄLLÖN TUOTTAMINEN

Jokainen toimija tekee hienoa innovaatiotyötä, mutta näistä toimista kerrotaan vain jokaisen omissa kanavissa muun viestinnän lomassa. Selkeä sisältösuunnitelma kokoaa viestit yhteen ja puhuttelee viestintäkonseptissa määritettyjä kohderyhmiä.

INNOVAATIOTOIMIJOIDEN PALVELULUPAUS

Yhteiseen kotipesään tulisi kiteyttää jokaisen toimijan palvelulupaus 2-3 lauseella. Selkeät kuvaukset luovat käyttäjälle ymmärryksen tarjolla olevista mahdollisuuksista. Tärkeä on kertoa, mitä tarjoamme sen sijasta, että kerromme mitä teemme.

LOPPUSANAT JA SUOSITUKSET

AKTIVOINTIA, RAHOITUSTA, PALVELUITA JA VIESTINTÄÄ

Jyväskylässä on **onnistuneesti toteutettu** useiden tutkimuslähtöisten innovaatioiden hyödyntämistä selvittäneiden tutkimusten suosituksia. Jyväskylään on perustettu start-up hautomato Yritystehdas Oy ja yliopistoon siemenrahasto UniFund, ammattikorkeakoulun Future Factory- ja InnoFlash -opintopaksoilla ratkotaan työelämän ja TKI-projektien haasteita ja EduFuturan yrittäjyysopintoihin osallistuvat oppivat yrittäjämäistä toimintatapaa, mistä on hyötyä niin tutkija- kuin yrittäjaurallakin jne.

Vaikka tilanne ei ole laisinkaan synkkä, IVELO-hankkeessa löydettiin useita tapoja **parantaa tilannetta** entisestään.

Hankkeen aikana havaittiin, että **yhteinen tekeminen** osapuolien ja tutkijoiden kesken oli viime vuosina selvästi vähentynyt. **Tutkijoiden rohkaisu ja aktivointi** löydöksistä viestimiseen ja niiden hyödyntämiseen oli hiipunut. Vaikka hyvää toimintaa oli yhä paljon, se tapahtui usein yksittäisinä irrallisina toimenpiteinä. Koronarajoitukset ovat suurin syy negatiiviseen kehitykseen, mutta taustalla havaittiin myös ilmeinen **tarve yhteiselle innovaatiostrategialle** ja sitä toteuttavan toiminnan ohjaukselle. Siksi tämän yhteishankkeen käynnistäminen oli osapuolilta loistava päätös ja hankkeen ajoitus oli erinomainen.

Kullakin toimijalla on oma, usein lainsäädännön tai rahoittajan määrittelemä tehtävä ja palvelutarjonta, kun taas osa toimijan tekemisestä palvelee muitakin osapuolia. Tutkijan näkökulmasta tarjonnan tulisi olla innostava, looginen, yhteinen ja näkyvä. Siksi kunkin osapuolen **tarjontaa on syytä**

terävöittää ja sisältöä tarkentaa. Tarjonnan tuotteistamisessa ja kehittämisessä mallia voisi ottaa yritysmaailmasta, jossa palvelukuvaukset sisältävät tarkan kuvauksen palvelun sisällöstä vastuineen, riippuvuuksineen ja jatko kehityssuunnitelmineen.

Erityinen suositus on tehdä hankkeessa pilotoidusta tutkijoiden ja hyödyntäjätahojen **kohtaamisten järjestäminen toistuvaksi**. Se vaatii jatkuvaa panostusta, mutta Jyväskylän monitieteinen ympäristö tarjoaa erinomaiset mahdollisuudet. Toimijoita ja huippuosaamista on monella alalla, mutta kaupungin koko on silti niin pieni, että osapuolien on helppo oppia tuntemaan toisensa.

Innovaatiotoiminnasta ei voi puhua korostamatta **rahoituksen** merkitystä. Yritystehtaan tarjoama tuotekehitysrahoitus sai hyödyntäjiltä erinomaista palautetta. Minimisuositus on varmistaa sen jatkuminen, mutta mieluummin moninkertaistaa rahoituksen määrä, samalla kuitenkin kriteerit säilyttäen. Soveltuvuusselvitys (PoC) on oleellinen askel tutkimuksen kaupallistamisessa. Hankkeen haastatelussa toivottiin pikaista parannusta PoC-rahoituksen saatuuteen Jyväskylässä; alueelta puuttuu suuruusluokaltaan 10-50 k€ rahoitus tuotekehitysrahan ja mahdollisen Business Finland- tai muun tuen väliin.

Tutkimushankkeisiin ja -löydöksiin liittyvä viestintä on Jyväskylässä aktiivista. Joku alueen toimijoista julkaisee kiinnostavia uutisia liki viikoittain, erinomaista! IVELO-hankkeessa luotiin viestintäkonsepti, mikä voi auttaa terävöittä-

mään viestien sisältöä ja rakennetta eri yleisöille. Konsepti oli vasta alku: yhteistä suunnittelua tarvitaan lisää, ja se varmasti parantaa mielikuvaa Jyväskylästä innovaatiokeskuksena. Toinen suositus liittyy tutkijoille suunnattuun viestintään. Uutisen versioimista tutkijan arkeen vahvemmin liittyväksi ja julkaisua tutkijan käyttämissä kanavissa kannattaa kokeilla! Tutkijaa voi kiinnostaa ja innostaa miltä uutiseen johtanut kehitys näytti tutkijan silmin: mitä tapahtui tutkimusryhmässä ja rahoituksessa, keiden kanssa ja millaista yhteistyötä tehtiin, miten tarjolla olevia palveluja käytettiin, miten tulosten omistajuus ratkaistiin jne.

Rahoituspäätöksessä IVELO-hankkeen tekemisen kohdealueeksi määriteltiin tiukasti Jyväskylä. Yliopiston, ammattikorkeakoulun ja VTT:n tutkimustoiminta on kuitenkin poikkeuksetta valtakunnallista ja useimmiten **kansainvälistä**. Siksi vahvoja linkkejä kaupungin ulkopuolelle pitää entisestään lisätä. Hankkeen suosituksena paikkansa on silti kaupungin ja seudun omien tutkijoiden ja toimijoiden yhteistyön vahvistamisessa ja ohjaamisessa. Yhteistyön tekeminen on mukavaa, ja hankkeen aikana haikailtiin usein **kyläyhteisö -tyyppistä meininkiä** innovaatiotoimintaan kyläpäälliköineen, toreineen ja tapahtumineen. Yhteinen näkemys, meininki ja suunta ovat myös ehdottomia etuja, kun haetaan hankerahoitusta tai houkuttelevaa tutkijoita ja yrityksiä sijoittumaan Jyväskylään.

IVELO-HANKKEEN SUOSITUKSIA LYHYESTI

RAHOITUS

- Tuotekehitysrahoituksen kaksinkertaistaminen <- Yritystehtaan tuotekehitysrähti sai tutkijoilta erinomaista palautetta.
- PoC-rahaston perustaminen <- Jyväskylästä puuttuu kokoluokan 30-50 k€ rahoitus tuotekehitysrahoituksen ja R2B/BF -rahoituksen väliin.

PALVELUTARJONNAN AKTIIVINEN KEHITTÄMINEN

- Aikataulutetut kehitystavoitteet kunkin toimijan omalle tarjonnalle ja sen jatkuva synkronointi yhteiseen palvelutarjontaan.

TUTKIJOILLE SUUNNATUN VIESTINNÄN TEHOSTAMINEN

- Mainion ulkoisen viestinnän sanoittaminen myös tutkijoiden käyttämiin kanaviin. Ei mitä kukin tahotekee, vaan mitä kukin tarjoaa tutkijalle.

TUTKIJOIDEN, YRITYSTEN JA HYÖDYNTÄJÄORGANISAATIOIDEN JATKUVA AKTIVOINTI

- Hankkeessa pilotoitu matchmaking -palvelu 1-2 kertaa vuodessa toistuvaksi. Kohtaamisia ja tapahtumia tutkijoiden kanssa kasvotusten.

JYVÄSKYLÄN INNOVAATIOEKOSYSTEEMIN VETOASTUUTAHON NIMEÄMINEN HELPOTTAMAAN KAIKKIA YLLÄ MAINITTUJA TOIMIA

- Yhteisen suunnan ja strategian määrittäminen. Säännöllinen toimien seuranta.

MUITA IVELO-HANKKEESSA TUOTETTUJA AINEISTOJA

- Viestintäkonsepti
- Johdon työpajan aineistopaketti
- Innovaatiotoiminnan palvelupilotin (IVELO Seed) käsikirja

Lisäksi hankkeen rinnalla Yritystehtaalla tuotettiin Kyky kasvaa kestävästi –hankehakemus, jossa on paljon viittauksia IVELO-hankkeen löydöksiin.

BUSINESS JYVÄSKYLÄ

LOPPURAPORTIN KIRJOITTAJAT

Esa Eerola ja Katriina Lahtinen

LOPPURAPORTIN TAITTO

Katja Uvarova | Aava & Bang